

**SPRAWOZDANIE Z DZIAŁALNOŚCI**  
**MIEJSKO GMINNEGO OŚRODKA POMOCY**  
**SPOŁECZNEJ W MYŚLENICACH**  
**ZA ROK 2015**

<< Myślenice, marzec 2016r.>>

## ***1. Wstęp***

Miejsko Gminny Ośrodek Pomocy Społecznej w Myślenicach jest jednostką organizacyjną Gminy Myślenice powołaną do realizacji w jej imieniu zadań pomocy społecznej.

Zgodnie z art. 110 ust.9 ustawy o pomocy społecznej (t.j. Dz.U. z 2015r. poz.163 z późn. zm.)

*Kierownik ośrodka pomocy społecznej składa radzie gminy coroczne sprawozdanie z działalności ośrodka oraz przedstawia potrzeby w zakresie pomocy społecznej. Rada gminy – zgodnie z ust.10 – biorąc pod uwagę potrzeby, o których mowa w ust.9, opracowuje i kieruje do wdrożenia, lokalne programy pomocy społecznej.*

Podstawowym zadaniem Ośrodka wynikającym z zapisów ustawy o pomocy społecznej jest umożliwienie osobom i rodzinom przezwycięzenie trudnych sytuacji życiowych, których nie są w stanie pokonać wykorzystując własne zasoby, możliwości i uprawnienia.

Pomoc społeczna wspiera osoby i rodziny w wysiłkach zmierzających do zaspokojenia niezbędnych potrzeb i umożliwia im życie w warunkach odpowiadających godności człowieka, biorąc pod uwagę również kryterium dochodowe. W roku sprawozdawczym zostało podniesione kryterium dochodowe:

a) dla osoby prowadzącej jednoosobowe gospodarstwo domowe – z 542 zł. na 634zł.

b) dla rodziny – z 456 zł na 514zł. na osobę w rodzinie, przy jednoczesnym spełnieniu kilku przesłanek ustawy o pomocy społecznej zawartych w art.7 tj. ubóstwa, sieroctwa, bezdomności, bezrobocia, niepełnosprawności, długotrwałej lub ciężkiej choroby, przemocy w rodzinie, potrzeby ochrony ofiar handlu ludźmi, potrzeby ochrony macierzyństwa lub wielodzietności, bezradności w sprawach opiekuńczo-wychowawczych i prowadzenia gospodarstwa domowego, zwłaszcza w rodzinach niepełnych lub wielodzietnych, trudności w integracji cudzoziemców, którzy uzyskali w Rzeczypospolitej Polskiej status uchodźcy, ochronę uzupełniającą lub zezwolenie na pobyt czasowy udzielone w związku z okolicznością, o której mowa w art. 159 ust. 1 pkt 1 lit. c lub d ustawy z dnia 12 grudnia 2013 r. o cudzoziemcach, trudności w przystosowaniu do życia po zwolnieniu z zakładu karnego, alkoholizmu lub narkomanii, zdarzenia losowego i sytuacji kryzysowej, klęski żywiołowej lub ekologicznej.

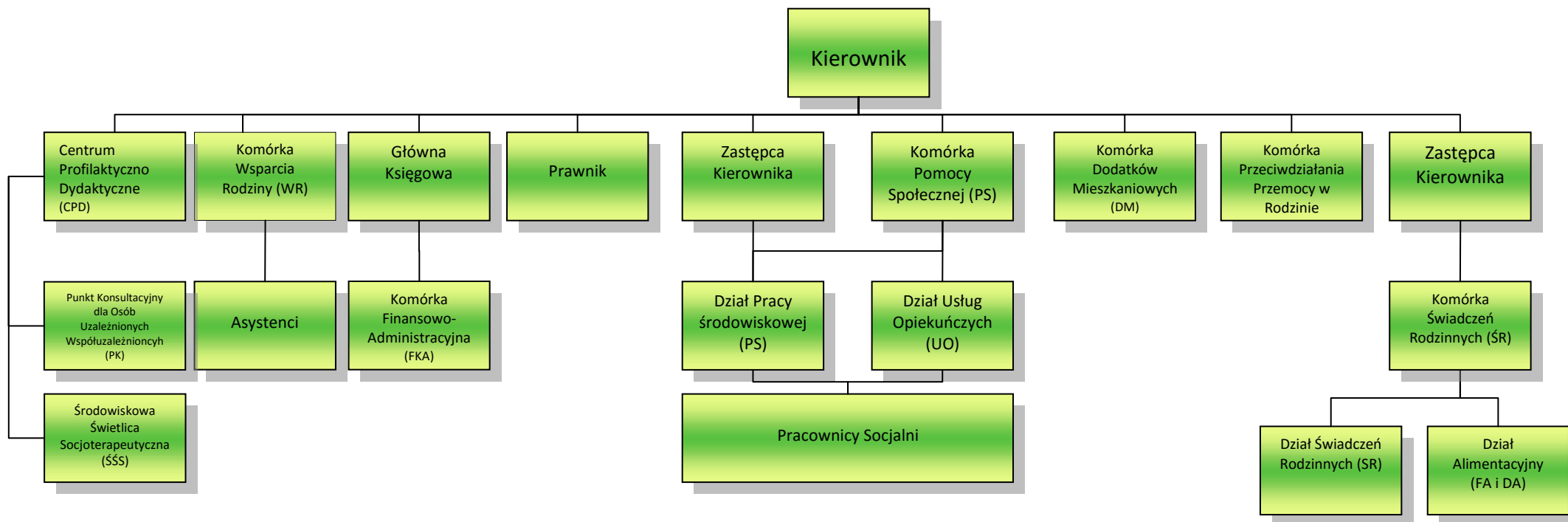
## ***2. ZAKRES DZIAŁANIA OŚRODKA***

Ośrodek Pomocy Społecznej wykonuje zadania, w szczególności w zakresie:

1. pomocy społecznej zgodnie z ustawą z dnia 12 marca 2004 r. o pomocy społecznej (tj. Dz. U. z 2015 r. poz. 163 z późn. zm.). Ośrodek Pomocy Społecznej wykonuje zadania z zakresu pomocy społecznej w gminie z uwzględnieniem podziału na następujące typy zadań:
  - a. zadania własne gminy o charakterze obowiązkowym,
  - b. zadania własne gminy,
  - c. zadania zlecone z zakresu administracji rządowej;

2. dodatków mieszkaniowych, które są realizowane jako zadanie własne gminy zgodnie z ustawą z dnia 21 czerwca 2001 r. o dodatkach mieszkaniowych (Dz. U. Nr 71, poz. 734, z późn. zm.);
3. świadczeń rodzinnych, które są wykonywane jako zadanie zlecone z zakresu administracji rządowej zgodnie z ustawą z dnia 28 listopada 2003r. o świadczeniach rodzinnych (tj. Dz. U. z 2006 r. Nr 139, poz. 992, z późn. zm.).
4. świadczeń z funduszu alimentacyjnego, które są wykonywane jako zadanie zlecone z zakresu administracji rządowej zgodnie z ustawą z dnia 7 września 2007r. o pomocy osobom uprawnionym do alimentów (tj. Dz. U. z 2009r. Nr 1, poz. 7, z późn. zm.)
5. przeciwdziałania przemocy w rodzinie zgodnie z ustawą z dnia 29 lipca 2005 r. o przeciwdziałaniu przemocy w rodzinie (Dz. U. Nr 180, poz. 1493, z późn. zm.). Zadania w tym zakresie były realizowane w ramach Gminnego programu Przeciwdziałania Przemocy w Rodzinie na lata 2011-2016, zgodnie z uchwałą Nr Rady Miejskiej w Myślenicach z dnia .;
6. wsparcia rodziny zgodnie z ustawą z dnia 9 czerwca 2011 r. o wspieraniu rodziny i systemie pieczy zastępczej (tj. Dz. U. z 2013 r. poz. 135.). Ośrodek wykonuje zadania w tym zakresie zgodnie z uchwałą Nr Rady Miejskiej w Myślenicach z dnia
7. profilaktyki i rozwiązywania problemów alkoholowych oraz integracji społecznej osób uzależnionych od alkoholu należących do zadań własnych gminy zgodnie z ustawą z dnia 26 października 1982 r. o wychowaniu w trzeźwości i przeciwdziałaniu alkoholizmowi (tj. Dz. U. 2012 poz. 1356.). Zadania w tym zakresie były realizowane w ramach Gminnego Programu Profilaktyki i Rozwiązywania Problemów Alkoholowych, zgodnie z uchwałą Nr Rady Miejskiej w Myślenicach z dnia
8. przeciwdziałania narkomanii zgodnie z ustawą z dnia 29 lipca 2005 r. o przeciwdziałaniu narkomanii (tj. Dz. U. 2012 poz. 124.). Zadania te były realizowane w ramach Gminnego Programu Przeciwdziałania Narkomanii, zgodnie z uchwałą Nr Rady Miejskiej w Myślenicach z dnia;
9. uchwały nr 221 Rady Ministrów z dnia 10 grudnia 2013 r. w sprawie ustanowienia wieloletniego programu wspierania finansowego gmin w zakresie dożywiania „Pomoc państwa w zakresie dożywiania” na lata 2014 – 2020 (M.P. z 2014 r., poz. 671)
10. ustawy z dnia 19 sierpnia 1994 r. o ochronie zdrowia psychicznego (Dz. U. z 2011, nr 231, poz. 1375 z późn. zm.)
11. ustawy z dnia 27 sierpnia 2004 r. o świadczeniach opieki zdrowotnej finansowanej ze środków publicznych (Dz. U. z 2008, nr 164, poz. 1027 z późn. zm.).
12. ustawy z dnia 8 marca 1990r. o samorządzie gminnym (Dz.U. z 2013, poz. 594 z późn. zm.)
13. ustawy z dnia 27 sierpnia 2009r. o finansach publicznych (Dz. U. z 2013, poz. 885 z późn. zm.)
14. inne zadania na podstawie zawartych umów i porozumień tj. *Pierwszy dzwonek, Senior 60+*.

### 3. STRUKTURA ORGANIZACYJNA OŚRODKA I ZATRUDNIENIE



W roku sprawozdawczym w Ośrodku zatrudnionych było 40 osób na 38,75 etatach. Był on zarządzany przez kierownika i jego dwóch zastępców. W Ośrodku zatrudnionych jest:

- ✓ 17 pracowników socjalnych, z czego: 4 specjalistów pracy socjalnej, 7 starszych pracowników pracy socjalnej i 4 pracowników socjalnych, 13 pracowników socjalnych pracuje w rejonach pracy środowiskowej;
- ✓ 2 asystentów rodzinnych;
- ✓ 5 inspektorów do obsługi świadczeń rodzinnych,
- ✓ 2 inspektorów do obsługi funduszu alimentacyjnego,
- ✓ Główna księgowa, 3 inspektorów do obsługi Komórki Finansowo-Administracyjnej, 1 inspektor ds. kadr i płac, 1 informatyk, 1 sprzątaczką
- ✓ 2 wychowawców i 1 pomoc wychowawcy oraz psychologa w środowiskowej świetlicy.

Prócz tego na umowę zlecenie zatrudnionych było 4 specjalistów, których miejscem pracy jest Centrum Profilaktyczno – Dydaktyczne. Staż w Ośrodku odbyło 4 stażystów

#### **4. BUDŻET**

Na budżet Ośrodka w roku sprawozdawczym składały się wydatki w łącznej kwocie **15 743 185zł.** oraz dochody w kwocie **351 916zł.** Poniżej w formie tabelarycznej przedstawiono wydatki poszczególnych Komórek Ośrodka, łącznie to dziesięć dużych zadań. Niektóre z nich finansowane są w całości z budżetu państwa, niektóre z budżetu Gminy, a niektóre po części z obydwu budżetów, zależne to jest od przepisów ustawowych. Szczegółowy zakres wydatków przedstawia poniższa tabela.

##### **a) wydatki roku 2015 to kwota 15 743 185**

z czego z budżetu państwa:	11 896 697zł
z czego z budżetu Gminy	3 846 488zł.

		Zadanie	Budżet państwa	Budżet gminy	Łącznie
	<i>Zadania wynikające z ustawy o pomocy społecznej, w tym:</i>				
<b>I</b>	1	zasiłki stałe	693 650	2 580	<b>696 230</b>
	2	składki zdrowotne	58 841		<b>58 841</b>
	3	usługi opiekuńcze		201 342	<b>201 342</b>

4	utrzymanie w domach pomocy społecznej		1 039 977	<b>1 039 977</b>
5	zasiłki okresowe	148 235	15 767	<b>164 002</b>
6	zasiłki celowe		272 496	<b>272 496</b>
7	wynagrodzenie za sprawowanie opieki	12 186		<b>12 186</b>
8	Program wspierania osób pobierających świadczenia pielęgnacyjne	824		<b>824</b>
9	- utrzymanie Ośrodka	230 405	1 409 570	<b>1 719 925</b>
	- Program wsparcia aktywnych form pracy socjalnej	20 424	5 106	
	- Program pomocy osobom w wieku 60+ po przebytej hospitalizacji	7 400	1 540	
	- dodatek "250 złotych"	35 566	9 914	
	<b>Łącznie zadania z ustawy o pomocy społecznej</b>	<b>1 207 531</b>	<b>2 958 293</b>	<b>4 165 824</b>
10	- Program rządowy <i>Pomoc państwa w zakresie dożywiania</i>	209 884	139 922	<b>349 806</b>
	- Ponad porozumienie		22 506	<b>22 506</b>
	- Organizacja Wigilii		9 200,00	<b>9 200</b>
<b>Łącznie zadania z pomocy społecznej</b>		<b>1 417 415</b>	<b>3 129 922</b>	<b>4 547 337</b>
<b>II</b>	Realizacja zadań wynikających z ust o ubezp. zdrowotnym finansowanym ze środków publicznych	3 465		<b>3 465</b>
<b>III</b>	Zadania wynikające z ustawy o świadczeniach rodzinnych	9 225 514	42 307	<b>9 267 821</b>
	1 Świadczenia rodzinne	8 628 602	42 307	<b>8 670 909</b>
	2 Zasiłek dla opiekuna	547 405		<b>547 405</b>
	3 Opłacanie składek na ubezpieczenia zdrowotne dla osób pobierających ŚP, SZO i ZDO	49 506		<b>49 506</b>
<b>IV</b>	Zadania wynikające z ustawy o pomocy osobom uprawnionym do alimentów	1 142 139	98 410	<b>1 240 549</b>
<b>V</b>	Zadania wynikające z ustawy o przeciwdziałaniu przemocy w rodzinie		62 762	<b>62 762</b>

<b>VI</b>	Centrum Profilaktyczno-Dydaktyczne w tym:		199 408	<b>199 408</b>
	Środowiskowa Świetlica Socjoterapeutyczna		167 502	<b>167 502</b>
	Punkt Konsultacyjny dla Osób Uzależnionych i Współuzależnionych		31 906	<b>31 906</b>
<b>VII</b>	Zadania wynikające z ustawy o dodatkach mieszkaniowych		143 627	<b>143 627</b>
<b>VIII</b>	Dodatki energetyczne	10 659		<b>10 659</b>
<b>IX</b>	Program <i>Pierwszy dzwonek</i>	65 880		<b>65 880</b>
<b>X</b>	Realizacja ustawy o wspieraniu rodziny i systemie pieczy zastępczej w tym:	31 625	170 052	<b>201 677</b>
	Opłacenie pobytu dzieci w plac opiek-wych.		86 726	<b>86 726</b>
	Opłacenie pobytu dzieci w rodzinach zastępczych		17 468	<b>17 468</b>
	Praca asystentów rodziny z rodzinami biologicznymi	31 625	65 858	<b>97 483</b>
	<b>Łącznie inne zadania</b>	<b>10 479 282</b>	<b>716 566</b>	<b>11 195 848</b>
	<b><u>Razem wszystkie zadania</u></b>	<b><u>11 896 697</u></b>	<b><u>3 846 488</u></b>	<b><u>15 743 185</u></b>

#### b) dochody Ośrodka

Na dochody Ośrodka w 2015 roku składało się 13 działań, z czego podstawowym są dochody z odpłatności za usługi opiekuńcze i zwroty wypłaconych świadczeń na zaliczkę alimentacyjną i pomoc osobom uprawnionym do alimentów. Z tej działalności Ośrodka w budżecie Gminy pozostało 123 350zł. a 228 566zł. zostało przekazane do budżetu państwa. Realizację dochodów przedstawia poniższa tabela.

Dział	Rozdział	§	Wykonanie	Szczegółowy opis źródeł dochodów
852	85202	0970	2 523	Zwrot z masy spadkowej za utrzymanie pensjonariuszy w DPS za lata ubiegłe
852	85212	0970	16 495	W tym przypadku dochody stanowią : - zwroty niesłusznie pobranych świadczeń rodzinnych za lata ubiegłe
852	85212	0980	5 829	W tym przypadku dochody stanowią : - zwroty niesłusznie pobranego świadczenia z FA za lata ubiegłe
852	85212	0970	21 989	-dochody stanowią zwroty należności dłużn. aliment. z tyt. wypłacanej Zaliczki Alimentacyjnej ZA BP – 10 994,51 zł. ZA GM – 10 994,52 zł.

852	85212	0970	814	Dochód stanowi dofinansowanie z Krajowego Funduszu Szkoleń
852	85212	0980	182 826	-dochody stanowią zwroty należności dłużn. aliment. tyt. wypłacanego Funduszu Alimentacyjnego FA BP – 107 809,20 zł. FA GM – 63537,81 zł. ( w tym wpłaty z innych gmin(20%) – 8 503,18 zł) FA Dł. – 11 478,93 zł.
852	85212	0920	7 774	Kwota ta obejmuje odsetki : - od niesłusznie pobranych świadczeń rodzinnych za lata ubiegłe;
852	85212	0920	65 666	-Kwota ta obejmuje: odsetki od zwrotu należności z FA;
852	85216	0970	2 392	Źródłem dochodów są tu zwroty niesłusznie pobranych zasiłków stałych z Pomocy Społecznej;
852	85228	0830	44 731	Dochodem jest tu odpłatność za wykonane usługi opiekuńcze przez opiekunki zatrudnione w MGOPS na umowę zlecenie
852	85212	0690	471	Dochody stanowią koszty upomnienia pobrane na rzecz wierzyciela w związku z egzekucją : - nienależnie pobranych świadczeń z OPS.– 81,20 zł. - należności z FA – 389,42 zł.
852	85214	0970	126	Dochód stanowi zwrot nienależnie pobranego zasiłku okresowego za lata ubiegłe
852	85219	0970	280	Dochód stanowi dofinansowanie z Krajowego Funduszu Szkoleń
RAZEM			<b>351 916</b>	

## 5. ŚWIADCZENIA Z POMOCY SPOŁECZNEJ

Realizacja tej grupy zadań polega na zaspokojeniu niezbędnych potrzeb życiowych osób i rodzin oraz umożliwieniu im przezwycięzania trudnych sytuacji życiowych, w drodze przyznania właściwego rodzaju, formy i rozmiaru świadczeń z pomocy społecznej oraz świadczenie pracy socjalnej.

### 1. Art. 17 ust. 1 pkt. 1 i 2

***Opracowanie i realizacja gminnej strategii rozwiązywania problemów społecznych ze szczególnym uwzględnieniem programów pomocy społecznej, profilaktyki i rozwiązywania problemów alkoholowych i innych, których celem jest integracja osób i rodzin z grup szczególnego ryzyka***

***Sporządzanie, zgodnie z art. 16a, oceny w zakresie pomocy społecznej.***

Strategia rozwiązywania problemów społecznych na lata 2015 -2022 dla Gminy Myślenice została opracowana na podstawie dwóch spotkań warsztatowych, w których udział wzięło 36 osób , reprezentujących kilkanaście instytucji i organizacji społecznych. Przyjęta ona została przez Radę Miejską Uchwałą Nr 108/XVI/2015 z 26 listopada 2015r. i będzie realizowana do 2022r. w następujących obszarach: aktywizacja zawodowa mieszkańców oraz wspieranie przedsiębiorczości lokalnej; wspieranie rodzin w wypełnianiu funkcji opiekuńczo-



wychowawczych; wspieranie osób starszych, niepełnosprawnych oraz długotrwale i przewlekle chorych, a także ich rodzin; rozwój aktywności społecznej oraz podniesienie poziomu integracji mieszkańców. Mając na uwadze realizację czterech strategicznych celów opracowano harmonogram prac i termin ich realizacji, przystąpiono do programu Senior 60+ współfinansowanego ze środków Wojewody Małopolskiego.

## **2. Art. 17 ust. 1 pkt. 3**

### ***Udzielanie schronienia, zapewnienie posiłku oraz niezbędnego ubrania osobom tego pozbawionym***

W ramach tego zadania udzielono schronienia 1 osobie bezdomnej poza terenem Gminy przez 46 dni na łączną kwotę 1380 zł. 22 dorosłym osobom zapewniono gorący posiłek w ilości 2620 świadczeń na łączną kwotę 15.720 zł w tym dla 2 osób bezdomnej przez 32 dni w łącznej kwocie 192 zł. Na bieżąco realizowano zaopatrzenie osób w niezbędną odzież i obuwie.

## **3. Art. 17 ust. 1 pkt. 4**

### ***Przyznawanie i wypłata zasiłków okresowych – kwota zadania 164 002 zł.***

Zgodnie z art. 38 ustawy *Zasilek okresowy przysługuje w szczególności ze względu na długotrwałą chorobę, niepełnosprawność, bezrobocie, możliwość utrzymania lub nabycia uprawnień do świadczeń z innych systemów zabezpieczenia społecznego:*

Z tej formy pomocy skorzystało 136 rodzin, w postaci 490 świadczeń na kwotę 164 002 zł. z czego z budżetu gminy wydatkowano 15 767 zł. a ze środków Wojewody – 148 235 zł.

Zasiłki te zostały przyznane w szczególności z powodu:

- bezrobocia – 73 osobom, 233 świadczenia, na kwotę – 74 112 zł.
- długotrwałej choroby – dla 42 osób, 126 świadczeń, na kwotę 45 050zł.
- niepełnosprawności- dla 24 osób, 67 świadczenia, na kwotę 20 630 zł.
- inne- dla 23 osób, 64 świadczenia, na kwotę -24 210 zł.

Zgodnie z art. 147 ust. 7 u o p.s. *od 2008 r. gminy otrzymują dotację celową na pokrycie wydatków na zasiłki okresowe w części określonej w art. 38 ust. 3.*

W roku sprawozdawczym dotacja ta była o 25 325 zł większa w porównaniu do roku 2014.

## **4. Art. 17 ust. 1 pkt. 5 i 6**

### ***Przyznawanie i wypłata zasiłków celowych- na kwotę 431 919 zł.***

Zgodnie z art. 39 ust. 1 i 2 *W celu zaspokojenia niezbędnej potrzeby bytowej może być przyznany zasiłek celowy. 2. Zasiłek celowy może być przyznany w szczególności na pokrycie*

*części lub całości kosztów zakupu żywności, leków i leczenia, opału, odzieży, niezbędnych przedmiotów użytku domowego, drobnych remontów i napraw w mieszkaniu, a także kosztów pogrzebu.*

Z zasiłków celowych skorzystały 604 rodziny. Wypłacono ponad 1000 świadczeń. Przyznane świadczenia, zaspakajały potrzeby: zakupu żywności, opału, leków, koszty rehabilitacji, koszty utrzymania mieszkania, koszty leczenia, remonty mieszkań i domów, , zakup odzieży. Nadal w roku 2015 mieszkańcy otrzymywali pomoc umożliwiającą im podłączenie się do kanalizacji, w sumie 11 rodzinom przyznano pomoc w wysokości 12 410zł.

Na uwagę zasługują zasiłki celowe specjalne, przyznawane w przypadku przekroczenia kryterium dochodowego, najczęściej w sytuacjach długotrwałej choroby i wysokich kosztów leczenia, czy rehabilitacji. W roku sprawozdawczym przyznawano je dla 74 rodzin, wypłacając 120 świadczeń na kwotę 40 040 zł.

Prócz tego pokryto wydatki na zdarzenia losowe, na kwotę 8 400zł. dla 12 rodzin.

Całość zadania zrealizowano ze środków Gminy.

#### **5. Art. 17 ust. 1 pkt. 7 i 8**

***Przyznawanie i wypłacanie zasiłków celowych na pokrycie wydatków na świadczenia zdrowotne osobom bezdomnym oraz innym osobom niemającym dochodu i możliwości uzyskania świadczeń na podstawie przepisów o świadczeniach opieki zdrowotnej finansowanych ze środków publicznych.***

***Przyznawanie zasiłków celowych w formie biletu kredytowanego.***

Tej formy pracy Ośrodek w ciągu 2015 roku nie stosował.

#### **6. Art. 17 ust. 1 pkt. 9**

***Oplacanie składek na ubezpieczenia emerytalne i rentowe za osobę, która zrezygnuje z zatrudnienia w związku z koniecznością sprawowania bezpośredniej, osobistej opieki nad długotrwale lub ciężko chorym członkiem rodziny oraz wspólnie niezamieszkującymi matką, ojcem lub rodzeństwem - kwota 376zł.***

Zgodnie z art.17 ust.9 do zadań własnych gminy o charakterze obowiązkowym należy *opłacanie składek na ubezpieczenia emerytalne i rentowe za osobę, która zrezygnuje z zatrudnienia w związku z koniecznością sprawowania bezpośredniej, osobistej opieki nad długotrwale lub ciężko chorym członkiem rodziny oraz wspólnie niezamieszkującymi matką, ojcem lub rodzeństwem.*

W 2015 roku nikt nie wnioskowała o przyznanie tego rodzaju świadczenia.

#### **7. Art. 17 ust. 1 pkt. 10**

##### ***Praca socjalna***

Praca socjalna rozumiana, jako działalność zawodowa skierowana na pomoc osobom i rodzinom we wzmocnieniu lub odzyskaniu przez nie zdolności do funkcjonowania w

społeczeństwie oraz na tworzeniu warunków sprzyjających temu celowi, jest realizowana w postaci pomocy środowiskowej (w miejscu zamieszkania) oraz instytucjonalnej. Obejmuje ona wszelkiego rodzaju poradnictwo: prawne, ekonomiczne, psychologiczne, pedagogiczne, a także pomoc w prawidłowym załatwieniu konkretnych trudnych spraw życiowych.

W 2015r. 13 pracowników socjalnych, realizowało pracę socjalną w 627 rodzinach, w tym wyłącznie w postaci pracy socjalnej w 150 rodzinach, gdyż pracą socjalną obejmuje się wszystkie rodziny bez względu na dochód. Ponad 1250 razy pracownicy socjalni wychodzili służbowo celem załatwienia spraw związanych z pracą socjalną. Często wykorzystywany był w pracy z klientem kontrakt socjalny. W sumie pracownicy socjalni podpisali z podopiecznymi 108 kontraktów socjalnych.

W zakresie pracy socjalnej pracownicy pomagali w załatwianiu spraw urzędowych, zdrowotnych, emerytalno – rentowych, utrzymania mieszkania, remontów, zakupu żywności, kontaktu z pedagogami, kuratorami, sądem, policją itp. Współpracowali ze Strażą Miejską, organizacjami pozarządowymi, ZUS, KRUS, zakładem energetycznym, MZWIK, urzędem pracy, Caritas Betania, PCPR, innymi jednostkami pomocy społecznej z terenu naszego powiatu i województwa.

Nadal w rodzinach z problemem alkoholowym, lub mającymi problem w prowadzeniu gospodarstwa domowego, udzielana pomoc finansowa podlega ścisłej kontroli przez pracownika socjalnego. Odbywa się to albo na zasadzie pomocy rzeczowej, wówczas pracownik wraz z podopiecznym dokonują zakupów, albo na przekazaniu bądź przelaniu zasiłków na wyznaczony sklep, gdzie podopieczni dokonują zakupów sami, z wyłączeniem używek, bądź np. na skład opałowy, zakład energetyczny, na opłacenie czynszu itp.

Zasiłki celowe przeznaczone na dofinansowanie kosztów utrzymania mieszkania są przekazywane bezpośrednio na pokrycie należności czynszowych, opłat za energię elektryczną, wodę lub gaz. 63 rodziny miały realizowane świadczenia w formie rzeczowej. W pozostałych przypadkach środki na zasiłki są za zgodą podopiecznego przekazywane jednemu z członków rodziny i rozdysponowywane zgodnie z potrzebami zainteresowanego. Takie działania Ośrodka często wywołują wśród podopiecznych niezadowolenie, agresję a czasem wulgarne zachowania, które skierowane są przeciwko pracownikom socjalnym.

Współpraca z instytucjami i organizacjami pozarządowymi odbywa się systematycznie, jako wzbogacenie podstawowej oferty pracy socjalnej. Z roku na rok krąg instytucji, z którymi współpracujemy systematycznie się powiększa.

#### **8. Art. 17 ust. 1 pkt. 11**

***Organizowanie i świadczenie usług opiekuńczych, w tym specjalistycznych, w miejscu zamieszkania, z wyłączeniem specjalistycznych usług opiekuńczych dla osób z zaburzeniami psychicznymi – na kwotę 201 342zł.***

Do zadań własnych gminy o charakterze obowiązkowym, zgodnie z art. 17 ust.1pkt. 11 ustawy o pomocy społecznej, należy *organizowanie i świadczenie usług opiekuńczych, w tym specjalistycznych, w miejscu zamieszkania, z wyłączeniem specjalistycznych usług opiekuńczych dla osób z zaburzeniami psychicznymi.*

Pomoc ta polega na zaspakajaniu codziennych potrzeb bytowych, rzeczowych, pielęgnacyjnych, higienicznych zalecanych przez lekarza oraz w miarę możliwości zapewnienie podopiecznym kontaktów z otaczającym ich środowiskiem. Zadanie to realizowane było w sposób ciągły przez 28 opiekunek zatrudnionych na umowę zlecenie, które przepracowały 20 497 godzin. Koszt wykonywanych usług to kwota 201 342zł.

Bezpośredni koszt 1 godziny usług wyniósł 9.82 zł. Po doliczeniu kosztów obsługi oraz kosztów działań wynikających z ustawy o pomocy społecznej, koszt ten kształtuje się w wysokości 13,02 zł.

Rzeczywisty, całkowity koszt tego zadania to 266 835 zł.

Usługi świadczone były u 57 osób, w tym u 52 samotnych i 5 żyjących w rodzinie. Koordynator Działu Usług wydał 130 decyzji w sprawie świadczenia usług. W roku sprawozdawczym koordynator ww. zadania wykonał 39 wizyt mających na celu sprawdzenie jakości wykonywanych usług. Podpisano z członkami rodzin 8 umów dotyczących świadczenia przez nich opieki nad chorymi.

Zadanie to w całości zostało pokryte ze środków Gminy i w 100% zaspokoilo potrzeby środowiska.

#### **9. Art. 17 ust.1 pkt.12**

##### ***Prowadzenie i zapewnienie miejsc w mieszkaniach chronionych***

Z tej formy pomocy nikt nie skorzystał w roku sprawozdawczym. Nikt też nie starał się o udzielenie mu takiej formy wsparcia.

#### **10. Art. 17 ust. 1 pkt. 14**

***Realizacja Rządowego Programu – Pomoc państwa w zakresie dożywiania na kwotę 349 806zł. w tym ze środków Gminy- 139 922 zł., a ze środków Wojewody – 209 884zł., środki Gminy ponad porozumienie- 22 506 zł.***

***Łączny koszt całego zadania wyniósł 372 367zł.***

Punkt ten obejmuje grupę kilku zadań. Podstawowym jest realizacja rządowego programu *Pomoc państwa w zakresie dożywiania.*

- Zapewnienie posiłku dzieciom i osobom tego pozbawionym, prócz tego że wynika z ustawy

pomocy społecznej, jest również zgodnie z uchwałą rządu *Pomoc państwa w zakresie dożywiania*. Celem realizacji tego zadania zostało podpisane między Wojewodą Małopolskim, a Gminą Myślenice porozumienie, określające % udział środków Wojewody i Gminy. Rok 2015 był drugim rokiem obowiązywania uchwały rządu ws. dożywiania.

Programem tym objęto 719 osób, w tym 402 dzieci – łączna kwota realizacji zadania to 372 313 zł z czego 209 884 zł stanowiły środki dotacji wojewody a 162 429zł środki gminy.

Z zakupu posiłku skorzystały 424 osoby, w tym 402 dzieci w placówkach oświatowych i 22 osoby dorosłe, które skorzystały z posiłków w barze mlecznym.

W ramach tego zadania wydano 55 072 gorących posiłków. Koszt posiłków to 199 914 zł. z czego po stronie Gminy była to kwota 93 502 zł., a po stronie Wojewody 106 412 zł.

W ramach tego zadania objęto pomocą w formie świadczeń pieniężnych na zakup żywności 173 rodziny, na kwotę 172 453 zł. z czego 68 981zł po stronie Gminy a 103 472 zł po stronie Wojewody, wypłaconą w formie 2017 świadczeń.

W tej grupie zadań znajduje się również:

1. Organizacja po raz 9, wspólnie z Polskim Związkiem Kawalerów Maltańskich wieczery wigilijnej pn. Opłatek Maltański, który adresowany był dla 60 osób dorosłych i 40 dzieci. Zakup posiłku oraz przewóz osób sfinansowano ze środków Gminy w kwocie **4 400 zł**. Paczki dla wszystkich uczestników Opłatka zakupiono ze środków przekazanych przez sponsorów.
2. Organizacja spotkań wigilijnych Koła Gospodyń Wiejskich w Trzemeśni i na Górnym Przedmieściu . Koszt- **4 500 zł**.

**11. Art. 17 ust. 1 pkt. 15**

### ***Sprawienie pogrzebu, w tym osobom bezdomnym***

MGOPS sprawiał pogrzeb 1 osobie, na kwotę **3 250 zł**.

**12. Art. 17 ust. 1 pkt. 16**

### ***Kierowanie do domu pomocy społecznej i ponoszenie odpłatności za pobyt mieszkańca gminy w tym domu- 1 039 977zł.***

To zadanie własne Gminy o charakterze obowiązkowym.

Na jego realizację wydano w 2015 roku kwotę 1 039 997 zł. tj. o 101 060 zł. więcej niż w roku 2014. dofinansowując pobyt 46 osób w postaci 461 świadczeń. W okresie sprawozdawczym wydano 10 nowych decyzji kierujących do domów pomocy społecznej, w tym 1 w oparciu o postanowienie sądu. W dps-ach umieszczono 8 nowych osób, a w ciągu roku zmarło 5 osób. Na

koniec 2015 roku na przyjęcie do domu pomocy nie oczekiwała żadna osoba. W roku 2015 nie podpisano umowy z członkiem rodziny na dofinansowanie pobytu w dps.

Wydano 66 decyzji w sprawie ponoszenia kosztów za pobyt w dps. Średniomiesięczny koszt 1 świadczenia ponoszony przez Gminę, to kwota 2 256 zł i jest wyższy o 136 zł . w porównaniu do roku 2014.

Zadanie to w całości dofinansowane jest ze środków Gminy.

### **13. Art. 17 ust. 1 pkt. 16a**

#### ***Pomoc osobom mającym trudności w przystosowaniu się do życia po zwolnieniu z zakładu karnego***

8 osób po wyjściu z zakładu karnego zostało objętych pomocą Ośrodka w formie: zakupu gorącego posiłku w barze mlecznym, zapewnienia schronienia, przyznania zasiłku stałego, okresowego i celowego, pracy socjalnej.

### **14. Art. 17 ust. 1 pkt. 17**

#### ***Sporządzanie sprawozdawczości oraz przekazywanie jej właściwemu wojewodzie, również w formie dokumentu elektronicznego, z zastosowaniem systemu teleinformatycznego***

W ciągu całego 2015 roku sporządzono 160 sprawozdań merytorycznych dotyczących realizacji ustaw: o pomocy społecznej, o świadczeniach rodzinnych i o pomocy osobom uprawnionym do alimentów, o przemocy, o wspieraniu rodziny i systemie pieczy zastępczej itp.

Co miesiąc, z każdego rozdziału Ośrodek składa w Statystycznej Aplikacji Centralnej SAC zapotrzebowanie na środki finansowe na następny miesiąc z jednoczesnym rozliczeniem okresu poprzedniego. Ponadto po zakończeniu każdego kwartału są przekazane rozliczenia finansowe narastająco za każdy kwartał w formie tabelarycznej oraz w formie opisowej. Sprawozdania zawierają dane z wykonania zadań rzeczowych w zakresie dochodów i wydatków budżetowych w ramach otrzymanych kwot dotacji celowej na realizację zadań własnych oraz zleconych z zakresu administracji rządowej. Opracowując analizę wykonania zadań rzeczowych Ośrodek podaje m.in. liczbę największych dłużników alimentacyjnych z podaniem ogólnej kwoty zaległości wobec Skarbu Państwa, podjęte działania zmierzające do ściągnięcia zaległości alimentacyjnej, kwotę niewykorzystanej dotacji z wyjaśnieniem merytorycznych przyczyn jej niewykorzystania (każdy rozdział osobno). Sprawozdania składane są w systemie SAC

### **15. Art. 17 ust. 1 pkt. 18**

***Utworzenie i utrzymywanie ośrodka pomocy społecznej, w tym zapewnienie środków na wynagrodzenia pracowników***

W związku z tym, że Ośrodek realizuje zadania z różnych dziedzin, na jego utrzymanie składa się kilka składników:

Całkowity koszt utrzymania Ośrodka w 2015 roku tj. koszty płac i koszty rzeczowe przedstawia poniższa tabela:

	Środki własne Gminy / w zł.	Środki „zlecone” /w zł.	Razem
Utrzymanie ośrodka - realizacja ustawy o pomocy społecznej i dodatkach mieszaniowych	1 426 130	Utrzymanie – 230 405 Aktyw formy prac. socj. – 20 424 60+ po hospit. 7 400 dodatek 250 - 35 566	1 719 925
Realizacja ustawy o świadczeniach rodzinnych	42 307	257 476	299 783
Realizacja ustawy o ustaleniu i wypłacie zasiłków dla opiekunów	0,00	15 944	15 944
Realizacja ustawy o pomocy osobom uprawnionym do alimentów	98 410	34 264	132 674
Realizacja ustawy o przeciwdziałaniu przemocy w rodzinie	62 762	0,00	62 762
Realizacja ustawy o wspieraniu rodziny i systemie pieczy zastępczej	65 858	31 625	97 483
Realizacja ustawy prawo energetyczne	0,00	209	209
Realizacja Rozp RM w spr. Wspierania osób uprawn. do świadcz. pielęgn.	0,00	24	24

Realizacja ustawy o pom. społ. art. 18 ust.1 pkt 9 wynagrodz. dla opiekuna	0,00	180	180
Realizacja ustawy o bezp. zdrow.	0,00	2 341	2 341
Razem	<b><u>1 695 467</u></b>	<b><u>636 982</u></b>	<b><u>2 332 449</u></b>

– Art. 17 ust. 1 pkt. 19

***Przyznawanie i wypłacanie zasiłków stałych- 696 230 zł. z czego 2 580zł stanowiły środki własne***

Zgodnie z art. 37 zasiłek stały przysługuje: 1) pełnoletniej osobie samotnie gospodarującej, niezdolnej do pracy z powodu wieku lub całkowicie niezdolnej do pracy, jeżeli jej dochód jest niższy od kryterium dochodowego osoby samotnie gospodarującej; 2) pełnoletniej osobie pozostającej w rodzinie, niezdolnej do pracy z powodu wieku lub całkowicie niezdolnej do pracy, jeżeli jej dochód, jak również dochód na osobę w rodzinie są niższe od kryterium dochodowego na osobę w rodzinie.

Jest to zadanie własne gminy o charakterze obowiązkowym, które w 99,6% dotowane było z budżetu państwa, zgodnie z art. 148 ustawy *Gminy otrzymują dotację celową z budżetu państwa na obsługę zadań własnych dotowanych z budżetu państwa. W tym przypadku art. 115 nie stosuje się.*

Z tej formy pomocy w okresie sprawozdawczym skorzystało 148 osób, którym wypłacono 1496 świadczeń, na kwotę 696 230 zł.

W grupie osób, którym przyznano świadczenia, to 122 osoby samotnie gospodarujące i 26 osób żyjących w rodzinach.

– Art. 17 ust. 1 pkt. 20

***Oplacanie składek na ubezpieczenie zdrowotne określonych w przepisach o świadczeniach opieki zdrowotnej finansowanych ze środków publicznych – kwota 58 841 zł.***

Zadanie to realizowane jest również na podstawie art. 66 ust. 1 ustawy o świadczeniach opieki zdrowotnej finansowanych ze środków publicznych.

Do tego typu świadczenia mają prawo osoby pobierające zasiłek stały z pomocy społecznej i niepodlegające obowiązkowi ubezpieczenia zdrowotnego z innego tytułu.



W roku 2015 składki zdrowotne opłacono 136 osobom pobierającym zasiłek stały, w ilości 1295 świadczeń, na kwotę 58 841 zł.

– Art. 18 ust. 1 pkt. 9

***Wyplacanie wynagrodzenia za sprawowanie opieki – kwota 12 006 zł.***

Zadanie to należy do zadań zleconych z zakresu administracji rządowej realizowanych przez gminę. Świadczenie jest przyznawane na podstawie postanowienia sądu rodzinnego. Środki na realizację i obsługę tego zadania, zapewnia budżet państwa. Koszty obsługi zadania, wynoszą 1,5 % otrzymanej dotacji.

Wynagrodzenie przyznano dla 4 opiekunów, w ilości 65 świadczeń, na kwotę 12 006 zł.

1,5 % wypłaconych świadczeń tj. 106 zł. pozostało w ośrodku na obsługę tego zadania.

**Inne programy**

Gmina Myślenice w 2015r. wzięła udział w projekcie Województwa Małopolskiego „Pierwszy dzwonek” polegającego na przyznaniu dotacji dla Gmin na udzielenie wsparcia na rok szkolny 2015/2016 dla uczniów z rodzin wielodzietnych 3+ z województwa Małopolskiego w zakresie zwiększenia ich szans edukacyjnych.

W ramach tego projektu przyznano pomoc dla 549 uczniów z 200 rodzin na łączną kwotę 65 880 zł tj. 120 zł na ucznia. Realizujący to zadanie pracownicy socjalni przeprowadzili do tego programu 200 wywiadów środowiskowych

Ponadto wspólnie z Polskim Związkiem Kawalerów Maltańskich już po raz 9 Ośrodek współorganizowała Opłatek Maltański, który adresowany był dla 60 osób dorosłych i 40 dzieci. Zakup posiłku oraz przewóz osób sfinansowano ze środków Gminy w kwocie **4 400 zł.**

Na organizację wigilii Koła Gospodyń w Trzemeśni i Górnym Przedmieściu wydano łącznie ze środków Gminy **4 500 zł.**

Pracownicy socjalni od wiosny 2015 roku organizowali grupę wsparcia dla Seniorów 60+. Comiesięczne spotkania miały różnorodną tematykę, a ich zadaniem było zintegrowanie i zaktywizowanie seniorów. W październiku podpisano z Wojewodą umowę na realizację projektu *Senior 60+* którego celem jest pomoc osobom po hospitalizacji. Z tej formy pomocy skorzystało 6 seniorów, w postaci usług opiekuńczych, pracy socjalnej i udziału w spotkaniach grupy wsparcia. Grupa Seniorów liczy 16 osób. Osoby biorące udział w spotkaniach zachęcają również swoich sąsiadów oraz znajomych w wieku 60+ do skorzystania z takiej formy wsparcia. Projekt jest realizowany również w 2016 roku.

## 6. ŚWIADCZENIA RODZINNE

Miejsko Gminny Ośrodek Pomocy Społecznej w Myślenicach realizuje zadania w zakresie świadczeń rodzinnych jako zadania zlecone gminie z zakresu administracji rządowej. System świadczeń rodzinnych jest wsparciem dla rodzin oraz osób niepełnosprawnych. W ramach świadczeń rodzinnych w 2015 roku wypłacane były następujące świadczenia

1. Zasiłek rodzinny oraz dodatki do zasiłku rodzinnego
2. Zasiłek pielęgnacyjny
3. Świadczenie pielęgnacyjne
4. Specjalny zasiłek opiekuńczy
5. Zasiłek dla opiekuna
6. Jednorazowa zapomoga z tytułu urodzenia się dziecka.

Szczegółową charakterystykę wypłaconych świadczeń rodzinnych i ich liczby przedstawia poniżej tabela.

Lp.	Rodzaj świadczenia	Liczba świadczeń	Kwota wypłaconych świadczeń w złotych
	<b>Zasiłek rodzinny wraz z dodatkami do zasiłku rodzinnego</b>	<b>48 190</b>	<b>5 209 913</b>
1.	Zasiłek rodzinny	33 059	3 368 052
2.	Dodatek z tytułu urodzenia dziecka	148	148 000
3.	Dodatek z tytułu opieki nad dzieckiem w okresie korzystania z urlopu wychowawczego	1471	572 982
4.	Dodatek z tytułu samotnego wychowywania dziecka	896	159 365
5.	Dodatek z tytułu kształcenia i rehabilitacji dziecka niepełnosprawnego	1305	104 940
6.	Dodatek z tytułu rozpoczęcia roku szkolnego	2112	211 200
7.	Dodatek z tytułu wychowania dziecka w rodzinie wielodzietnej	5 360	437 250
8.	Pokrycie wydatków związanych z zamieszkiwaniem w miejscowości, w której znajduje się siedziba szkoły	168	15 630
9.	Pokrycie wydatków związanych z dojazdem do miejscowości, w której znajduje się siedziba szkoły	3671	192 494
	<b>Świadczenia opiekuńcze</b>		
10.	Zasiłek pielęgnacyjny	7 090	1 084 770
11.	Świadczenie pielęgnacyjne	1038	1 241 640
12.	Specjalny zasiłek opiekuńczy	272	139 170
13.	Rządowy program wspierania osób uprawnionych	4	800

	do świadczenia pielęgnacyjnego		
14.	Zasiłek dla opiekuna	832	429 312
	<b>Jednorazowa zapomoga z tytułu urodzenia się dziecka</b>		
15.	Jednorazowa zapomoga z tytułu urodzenia się dziecka	392	392 000
	<b>Składki na ubezpieczenie emerytalne i rentowe</b>		
16.	Składki na ubezpieczenie emerytalne i rentowe opłacane za osoby pobierające świadczenie pielęgnacyjne	914	267 400
17.	Składki na ubezpieczenie emerytalne i rentowe opłacane za osoby pobierające specjalny zasiłek opiekuńczy	257	36 233
18.	Składki na ubezpieczenie emerytalne i rentowe opłacane za osoby pobierające zasiłek dla opiekuna	716	101 311
	<b>Składki na świadczenia zdrowotne</b> odprowadzane od przyznanych, i		
19.	świadczeń pielęgnacyjnych	234	25 164
20.	specjalnego zasiłku opiekuńczego	154	7 207
21.	zasiłku dla opiekuna	368	17 134

## **7. FUNDUSZ ALIMENTACYJNY**

Świadczenia z funduszu alimentacyjnego stanowią formę pomocy państwa dla osób znajdujących się w trudnej sytuacji materialnej, które nie mają możliwości wyegzekwowania alimentów od dłużnika. Świadczenia te przysługują osobie uprawnionej do alimentów od rodzica na podstawie wyroku sadu, jeżeli egzekucja stała się bezskuteczna. Ustalenie prawa do świadczenia oraz jego wypłata następuje na wniosek osoby uprawnionej. Świadczenia z funduszu alimentacyjnego przysługują osobie uprawnionej:

- do ukończenia 18 roku życia,
- do ukończenia 25 roku życia w przypadku kontynuacji nauki,
- bezterminowo, jeżeli osoba uprawniona posiada orzeczenie o znacznym stopniu niepełnosprawności,
- jeżeli dochód rodziny w przeliczeniu na osobę w rodzinie nie przekracza kwoty 725 zł.

Świadczenia z funduszu alimentacyjnego wypłacane są w wysokości bieżąco ustalonych alimentów, jednakże nie w większej kwocie niż 500,00 zł. na jedno dziecko.

MGOPS w Myślenicach w sprawach dotyczących ustalenia świadczeń z funduszu alimentacyjnego wydał około 220 decyzji, natomiast w sprawie postępowania wobec dłużników alimentacyjnych wydał około 230 decyzji. Wypłacono 2761 świadczeń z funduszu alimentacyjnego dla 214 osób, w łącznej kwocie 1 107 875 zł.

### **Dłużnicy alimentacyjni**

Ogólna liczba dłużników alimentacyjnych na dzień 31-12-2015 r. wyniosła 271. Z tej liczby: 12 dłużników posiada zadłużenie wyłącznie z tytułu wypłacanej zaliczki alimentacyjnej, 108 osób zamieszkuje na terenie miasta i gminy Myślenice, 7 osób przebywa w zakładach karnych, natomiast 2 osoby przebywają w areszcie śledczym.

Działania podejmowane wobec dłużników alimentacyjnych przedstawiały się następująco:

- ✓ Pracownicy socjalni przeprowadzili 26 wywiadów alimentacyjnych oraz odebrali od dłużników oświadczenia majątkowe.
- ✓ Pracownicy Działu Alimentacyjnego przekazali poszczególnym komornikom sądowym 61 informacji mających wpływ na egzekucję zasądzonych alimentów (w tym: 59 informacji pochodzi w wywiadu alimentacyjnego i oświadczenia majątkowego, natomiast 2 informacje pochodzą z rodzinnego wywiadu środowiskowego).
- ✓ Zobowiązano 21 dłużników do zarejestrowania się w Powiatowym Urzędzie Pracy jako osoba bezrobotna lub poszukująca pracy.
- ✓ Przekazano 26 informacji do Powiatowego Urzędu Pracy o potrzebie aktywizacji zawodowej dłużników alimentacyjnych.
- ✓ Wysłano 47 wszczęć postępowań administracyjnych dotyczących uznania dłużnika alimentacyjnego za uchylającego się od zobowiązań alimentacyjnych.
- ✓ Wydano 46 decyzji o uznaniu dłużnika alimentacyjnego za uchylającego się od zobowiązań alimentacyjnych.
- ✓ Wydano 7 decyzji o umorzeniu postępowania dotyczącego uznania dłużnika alimentacyjnego za uchylającego się od zobowiązań alimentacyjnych.
- ✓ Złożono 46 zawiadomień do poszczególnych Prokuratur o ściganie dłużników alimentacyjnych na podstawie art. 209 Kodeksu Karnego. Z czego: odmówiono wszczęcia dochodzenia (31), umorzono dochodzenie (7), wszczęto postępowanie (1), sprawa w toku (7).
- ✓ Złożono 37 wniosków do Starosty o zatrzymanie prawa jazdy poszczególnych dłużników alimentacyjnych. Z czego: wydano decyzję o umorzeniu postępowania

(28), wydano decyzję o zatrzymaniu prawa jazdy (8), informacja od Starosty, że prawo jazdy zostało zatrzymane na wniosek innej gminy we wcześniejszym okresie świadczeniowym (1).

- ✓ Wysłano do dłużników alimentacyjnych 147 wszczęć postępowań dotyczących zwrotu należności z tytułu wypłaconych świadczeń z funduszu alimentacyjnego.
- ✓ Wysłano do dłużników alimentacyjnych 170 decyzji nakazujących zwrot należności z tytułu wypłacanych świadczeń z funduszu alimentacyjnego.
- ✓ Wysłano do dłużników alimentacyjnych 163 upomnienia do zapłaty.
- ✓ Wysłano 202 tytuły wykonawcze do różnych Urzędów Skarbowych, zgodnie z art. 27 ust. 3 ustawy z dnia 7 września 2007 r. o pomocy osobom uprawnionym do alimentacji (Dz. U. z 2016 r. poz. 169).
- ✓ Skierowano 248 wniosków do poszczególnych komorników o przyłączenie się lub wszczęcie postępowania egzekucyjnego.
- ✓ 214 dłużników alimentacyjnych zostało wpisanych na listy różnych biur informacji gospodarczej.

Ponadto informujemy, że w 2015 r., zarówno z zaliczki alimentacyjnej jak i z funduszu alimentacyjnego wyegzekwowano od dłużników alimentacyjnych łączną kwotę 270 871zł.

Koszty podejmowanych działań w 2015 roku wyniosły 73 817zł. (opłaty komornicze, koszty sądowe)

## **8. USTAWA O WSPIERANIU RODZINY I SYSTEMIE PIECZY ZASTĘPCZEJ**

System wspierania rodziny i system pieczy zastępczej realizowany jest w naszym Ośrodku na kilku płaszczyznach poprzez:

1. pracę asystenta rodziny z rodziną,
2. pracę socjalną pracowników;
3. pracę z dzieckiem w Środowiskowej Świetlicy Socjoterapeutycznej wchodzącej w skład Centrum Profilaktyczno – Dydaktycznego;
4. wsparcie oferowane rodzinie w Centrum Profilaktyczno – Dydaktycznym.

### **Wspieranie rodzin poprzez pracę z asystentem**

Od stycznia 2015 roku, poprzez zmianę w ustawy o wspieraniu rodziny i systemie pieczy zastępczej, jednorazowo pod opieką asystentów nie może być więcej niż 15 rodzin.

W roku sprawozdawczym Ośrodek zatrudnił 2 asystentów na umowę o pracę w zadaniowym systemie czasu pracy. Asystenci w ciągu roku pracowali z 36 rodzinami i pomocą obejmowali w nich 77 dzieci. Wśród tej ilości rodzin największą grupę stanowią rodziny, z którymi asystenci pracują powyżej 3 miesięcy do 12 miesięcy – to 22 rodziny.

W ciągu roku zaprzestano pracować z 9 rodzinami. W 2 przypadkach na skutek osiągnięcia celów, w 1 ze względu na zaprzestanie współpracy przez rodzinę, w 4 rodzinach ze względu na brak efektów, a w dwóch ze względu na zmianę metody pracy. Średniorocznie asystenci pracowali z rodzinami 8 miesięcy.

W roczny harmonogram pracy asystentów wpisana została organizacja i prowadzenie dwóch edycji szkoleń edukacyjnych dla rodziców. Edycja wiosenna odbyła się na przełomie miesięcy maja i czerwca, natomiast edycja jesienna na przełomie października i listopada. Obydwie edycje to cykl sześciu spotkań o różnorodnej tematyce. Zajęcia prowadzone są w formie wykładów i warsztatów. Wiosenna edycja prowadzona była pod hasłem *Mini Akademia Rodziców*, a jesiennej *Moje kompetencje rodzicielskie*. Łącznie w warsztatach wzięło udział 33 rodziców.

### **Opieka nad dziećmi w ramach pieczy**

Ustawa o wspieraniu rodziny i systemie pieczy zastępczej obejmuje swoim zasięgiem dzieci umieszczone w pieczy zastępczej:

- palcówkach całodobowych umieszczonych było 15 dzieci
- w rodzinach zastępczych umieszczonych było 7 dzieci.

W ciągu roku sprawozdawczego placówki opuściło 4 dzieci: 1 dziecko ze względu na osiągnięty cel, a 3 dzieci po osiągnięciu pełnoletniości. Czworo dzieci przeniesiono z placówek do rodzinnej pieczy zastępczej. Jedno dziecko zostało skierowane postanowieniem sądu do adopcji.

Z tytułu pozostawiania dzieci w pieczy Gmina ponosiła koszty utrzymania zależne od długości przebywania dzieci poza domem rodzinnym. Było to 10 – 30 lub 50%.

Pobyt dzieci w placówkach opiekuńczo-wychowawczych kosztował Gminę – 86 726zł., natomiast za pobyt dzieci w rodzinach zastępczych Gmina poniosła koszty – 17 468zł.

Łącznie realizacja ustawy o wspieraniu rodziny i systemie pieczy zastępczej to koszt 201 677zł., z czego budżet Gminy pokrył 170 052zł. a z budżet państwa 31 625zł.

### **Prowadzenie Środowiskowej Świetlicy Socjoterapeutycznej**

W ciągu całego 2015 roku do placówki zapisano **56** dzieci/młodzieży. Należy zaznaczyć, iż w tym samym czasie w świetlicy przebywało maksymalnie 30 dzieci.

W okresie od 02.01.2015 r. do 31.12.2015 r. w świetlicy przebywało średnio **17** dzieci dziennie.

Podjęwane działania realizowane były zgodnie z przyjętym Rocznym Planem Pracy Środowiskowej Świetlicy Socjoterapeutycznej. Dostosowano je do potrzeb wychowanków, uwzględniając m.in.

- łagodzenie niedostatków wychowawczych w rodzinie,
- eliminowanie zaburzeń zachowania,
- stwarzanie szansy do pokonywania niekorzystnych uwarunkowań w domu rodzinnym,
- rozwijanie zainteresowań, uzdolnień dziecka.

1. W 2015 r. placówka w szczególności:

- zapewniała opiekę,
- zapewniała pomoc w nauce,
- zapewniała organizację czasu wolnego, zabawę i zajęcia sportowe oraz rozwój zainteresowań,
- organizowała zajęcia socjoterapeutyczne, terapeutyczne, korekcyjno- kompensacyjne oraz logopedyczne,
- realizowała program psychoprofilaktyczny oraz indywidualne programy korekcyjne i psychokorekcyjne, a w szczególności terapię pedagogiczną, psychologiczną i socjoterapię.

2. Indywidualna terapia psychologiczna, logopedyczna i pedagogiczna realizowana była w następujący sposób:

- indywidualna terapia psychologiczna dla 18 dzieci- z którymi odbyło się 155 spotkań
- indywidualna terapia logopedyczna dla 10 dzieci- łącznie odbyło się 213 zajęć
- indywidualna terapia pedagogiczna dla 8 dzieci- łącznie 80 zajęć .

3. Zajęcia grupowe o charakterze terapeutycznym oraz socjoterapeutycznym dla dzieci i młodzieży.

Odbyło się 8 grupowych zajęć terapeutycznych z psychologiem oraz 18 grupowych zajęć socjoterapeutycznych.

Tematyka tych zajęć była zgodna z wypracowanym wcześniej „*Programem psychoprofilaktycznym skierowanym w szczególności do dzieci zagrożonych pojawieniem się trudności w zachowaniu oraz przejawiających trudności w zachowaniu, mających problemy z prawidłowym funkcjonowaniem społecznym i/lub emocjonalnym lub mogących mieć takie problemy oraz zagrożonych uzależnieniami ze Środowiskowej Świetlicy Socjoterapeutycznej w Myślenicach*”.

Zajęcia terapeutyczne obejmowały cykl spotkań pt. „Saper czyli jak rozminować agresję”. Natomiast zajęcia socjoterapeutyczne obejmowały tematy wg kategorii: „Ja i inni”, „Konflikty”, „Asertywność vs uległość”, „Profilaktyka uzależnień”, „Moje strategie uczenia się”, „Co znaczy dla mnie zdrowy styl życia?”, „Komunikacja interpersonalna” zgodnie z ww. Programem.

4. Indywidualne rozmowy oraz pogadanki grupowe z pedagogiem dotyczyły m.in.

- ✓ wskazywania pozytywnych sposobów rozwiązywania konfliktów,
- ✓ motywowania do podejmowania różnych działań, odrabiania zadań domowych oraz poprawnego zachowania
- ✓ odpowiedzialności za swoje działania.

Pogadanki grupowe z dziećmi dotyczyły zachowania bezpieczeństwa w świetlicy oraz poza placówką, regulaminu, jak i zasad kulturalnego zachowania się.

#### 5. Pomoc w nauce.

Dzieciom mającym trudności w opanowaniu wiadomości i umiejętności edukacyjnych udzielano pomocy poprzez organizowanie:

- indywidualnej nauki oraz odrabiania zadań domowych pod opieką wychowawców i wolontariuszy,
- indywidualnych zajęć o charakterze wyrównawczym z wolontariuszami.

Dodatkowo wychowankowie byli wdrażani do samodzielności poprzez rozmowy mobilizujące do codziennego, systematycznego odrabiania zadań domowych.

#### 6. Integracja międzypokoleniowa

Wychowankowie wraz z opiekunami w 2015 r. trzykrotnie odwiedzili osoby starsze i chore:

- 27.03.- Dom Pomocy Społecznej w Pcimiu (prezentacja scenki wielkanocnej, składanie życzeń podopiecznym DPS-u oraz wręczanie prezentów)
- 15. 12.- Dom Pomocy Społecznej w Pcimiu (przedstawienie jasełek, dzielenie się opłatkiem, składanie życzeń, wręczenie własnoręcznie wykonanego prezentu)
- 21. 12. Centrum Seniora w Drogini (przedstawienie jasełek, składanie życzeń, dzielenie się opłatkiem, wręczenie własnoręcznie wykonanego prezentu).

#### 7. Organizacja czasu wolnego

Wykaz realizowanych zajęć został umieszczony w poniższej tabeli.

<b>Organizowane czasu wolnego w ŚŚS</b>	<b>Ilość</b>
Zajęcia integracyjne ( w tym zabawy z chustą animacyjną KLANZY, zabawy na plantach)	78
Zajęcia artystyczne	188
Zajęcia sportowe	160
Zajęcia muzyczne (w tym nauka gry na gitarze, keyboardzie)	32
Zajęcia teatralne	13
Zajęcia kulinarne „Mały smakosz”	43
Wykonywanie gazetek okolicznościowych: Wiosna, Święta Wielkanocne, Dzień Matki, Wakacje, Jesień, „Mikołajki”, Święta Bożego Narodzenia, Walentynki, „Zima”	9
Zajęcia taneczne (organizowane przez wychowawców przy wsparciu wolontariatu- nauka tańca nowoczesnego)	6



Konkursy i quizy	52
Wspólne redagowanie kroniki świetlicowej	4
Okolicznościowe zajęcia/zabawy świetlicowe: Walentynki, Karnawał, Śniadanie wielkanocne, Dzień Matki, Dzień Dziecka, Dzień Sportu, Powitanie wakacji, pożegnanie wakacji, Dzień Wszystkich Świętych, Andrzejki, Wigilia, Św. Mikołaj w Świetlicy, powitanie 2016 r..	13
Omnibus- gimnastyka mózgu	17
Gry i zabawy z elementami języka angielskiego/ niemieckiego	8
MOKiS- kino	2
Basen- nauka i doskonalenie pływania, zabawy w wodzie	39
Zajęcia na siłowni	20
Zajęcia relaksacyjne	5
Zarabie Międzynarodowe Warsztaty Artystyczne organizowane przez Towarzystwo Przyjaciół Francji - „Ziemia Myślenicka”	3
„Banderoza”- piknik	1
Zabawy w Rzece Raba np. budowanie tam	2
Wyjście do pizzerii	2
Udział w spektaklu muzyczno- poetyckim poświęconym J. Popiełuszcze	1
Udział w wystawie interaktywnej w Muzeum Regionalnym pt. „Nauki dawne i niedawne”	1
Wyjazd do Muzeum Lotnictwa Polskiego w Krakowie	1
Gry plenerowe na plantach: „poszukiwanie skarbów”	4
Udział w próbie generalnej Małopolskiego Spotkania z Folklorem	1
Wycieczki organizowane w ramach projektu „Klub Młodego Podróżnika”*	6
GIBOLAND- kraina zabaw dziecięcych	2
<b>Razem</b>	<b>713</b>

\* Należy podkreślić, że podczas wakacji 2015 w placówce został założony *Klub Młodego Podróżnika*. Głównym celem zajęć organizowanych w ramach projektu było poznanie ciekawych miejsc leżących w naszym regionie, a poprzez to kształtowanie postaw szacunku, przywiązania i umiłowania małej, własnej ojczyzny.

Wychowankowie uczestniczyli w następujących wycieczkach:

- Kraków- zwiedzanie Podziemi Rynku Krakowskiego,
- Jaskinia Wierchowska,
- Góra Plebańska,
- Inwałd,

- Ogród Doświadczeń im. Stanisława Lema w Krakowie, rejs statkiem po Wiśle,
- Zatorland.

Podczas zajęć warsztatowych realizowanych w ramach działalności Klubu, dzieci wykonywały różnorodnymi metodami prace związane tematycznie ze zwiedzanymi miejscami. Wychowankowie m.in. malowali na jedwabiu, szkle, wykonywali smoki z masy solnej, uczestniczyli w warsztatach "Wykopaliska- dino szkielety", "Młody architekt" oraz de coupage. Każdy Młody Podróżnik prowadził również prywatną Kronikę, w której umieszczał informacje, zdjęcia oraz opisywał wrażenia z wycieczek. Wychowankowie uczestniczyli także w konkursach tematycznie związanych ze zwiedzanymi miejscami.

#### 8. Profilaktyka w świetlicy

Strategie profilaktyczne oraz sposób ich realizacji w Środowiskowej Świetlicy Socjoterapeutycznej zostały przedstawione w poniższej tabeli.

Typ strategii	Sposób realizacji
STRATEGIA ALTERNATYW	Strategia realizowana poprzez działalność pozytywną (tj. zaangażowanie wychowanków w atrakcyjne i bezpieczne formy spędzania czasu wolnego) będącą alternatywą dla zachowań ryzykownych (tj. picia alkoholu, odurzania się, agresji i innych)
STRATEGIA INFORMACYJNA	Strategia realizowana poprzez prowadzenie rozmów indywidualnych oraz grupowych zajęć socjoterapeutycznych, podczas których dostarczano wychowankom informacji na temat skutków zachowań ryzykownych.
STRATEGIA EDUKACYJNA	Strategia realizowana poprzez prowadzenie zajęć socjoterapeutycznych, terapeutycznych, rozmów indywidualnych oraz terapii psychologicznej, podczas których rozwijano u dzieci ważne umiejętności życiowe, m.in. takie jak: nawiązywanie relacji z innymi, rozwiązywanie problemów, określanie celów, asertywność, komunikację, budowanie pozytywnego obrazu siebie. Profilaktyka uzależnień obejmowała przede wszystkim działania ukierunkowane na rozwijanie mocnych stron i zasobów, dzięki którym młody człowiek stanie się bardziej odporny na działanie czynników ryzyka, czyli bardziej przygotowany do życia w świecie różnych zagrożeń (profilaktyka pozytywna).

9. W ramach realizacji zadań placówki współpracowano z:

1. Rodzicami- organizując:

- ✓ indywidualne spotkania (80), których tematem były : wskazówki wychowawcze, stan

zdrowia dziecka, zaległości edukacyjne, zachowanie dzieci podczas zajęć świetlicowych, przestrzeganie regulaminu świetlicy przez wychowanków, organizacja zajęć wyrównawczych, postępy dziecka w relacjach interpersonalnych,

- ✓ spotkania integracyjne (3)- „Spotkanie jasełkowe”, „Świąteczne ozdoby- Wielkanoc”, „Świąteczne ozdoby- Boże Narodzenie”, w których łącznie uczestniczyło 56 rodziców,
- ✓ konsultacje indywidualne z psychologiem ds. dzieci i młodzieży (47),
- ✓ grupowe spotkanie z psychologiem ds. dzieci i młodzieży poświęcone doskonaleniu umiejętności wychowawczych (1).

2. Pracownikami socjalnymi z MGOPS w Myślenicach oraz asystentem rodziny z MGOPS w Myślenicach- podczas indywidualnych rozmów (min. 24),
3. Specjalistami świadczącymi pomoc rodzinie- podczas zespołów ds. asysty rodzinnej (psycholog ds. dzieci i młodzieży i/lub logopeda i/lub asystent rodziny i/ lub pracownik socjalny- łącznie odbyły się 52 spotkania zespołów ds. asysty rodzinnej)
4. Nauczycielami, pedagogami szkół podstawowych do których uczęszczają wychowankowie świetlicy (8),
5. Domem Pomocy Społecznej- w Pcimiu, Centrum Seniora w Drogini,
6. Wolontariuszami (55 osób)
7. Towarzystwem Przyjaciół Francji – *Ziemia Myślenicka* realizującym Międzynarodowe Warsztaty Artystyczne,
8. Myślenickim Ośrodkiem Kultury i Sportu- basen, kino.

Podsumowując działania placówki stwierdza się, że praca w ciągu całego roku przebiegała sprawnie, a przyjęty Roczny Plan Pracy Środowiskowej Świetlicy Socjoterapeutycznej został zrealizowany.

### **9. USTAWA O PRZECIWDZIAŁANIU PRZEMOCY W RODZINIE**

W okresie od stycznia do grudnia 2015r., pomocą objętych zostało 70 rodzin w których ogólna liczba osób w rodzinie wynosi 290. Wśród nich 47 osób objętych zostało pomocą interwencji kryzysowej.

Praktycznie we wszystkich przypadkach do przemocy dochodziło między dorosłymi osobami w rodzinie. Dzieci natomiast były świadkami konfliktu.

Dominującym przejawem przemocy była agresja fizyczna i psychiczna, która w dużej mierze spowodowana była nadużywaniem alkoholu przez sprawców. W każdym przypadku sytuacja rodziny monitorowana była przez pracowników socjalnych co dało możliwość wsparcia rodziny w wyjściu z jej trudnej sytuacji osobistej.

W każdej z rodzin udzielono pomocy odpowiednio co do jej potrzeb:

- pomocą w formie gorącego posiłku w szkołach objętych zostało 12 dzieci z 5 rodzin.

- 12 rodzinom udzielono pomocy finansowej w postaci:

- ✓ 9 zasiłki celowe
- ✓ 2 zasiłki okresowe
- ✓ 1 zasiłek stały
- ✓ 5 zasiłków celowych na żywność

Z pomocy w formie asystenta rodziny skorzystały 2 rodziny , 5-ro dzieci z 3- rodzin uczęszcza do Środowiskowej Świetlicy Socjoterapeutycznej.

Dziecko z jednej rodziny zostało zakwalifikowane do letniego wypoczynku nad morzem.

Samotna matka z niemowlęciem z uwagi na stosowanie przemocy przez konkubenta została umieszczona w Ośrodku dla Ofiar Przemocy w Zakopanym.

Pomocą w postaci poradnictwa i pracy socjalnej objętych zostało 108 osób:

- ✓ 31 osób skorzystało z poradnictwa psychologicznego
- ✓ 2 osoby z mediacji rodzinnej
- ✓ 7 osób skorzystało z poradnictwa prawnego
- ✓ 70 osób skorzystało z pracy socjalnej
- ✓ 2 osoby dorosłe wyrokiem Sądu otrzymały alimenty od sprawcy przemocy
- ✓ 4 sprawców dobrowolnie poddało się leczeniu alkoholowemu, 3 osoby w zakładzie otwartym, 1 osoba w zakładzie stacjonarnym.

Pracownicy socjalni dwukrotnie odbierali dzieci z pod opieki nietrzeźwych rodziców W marcu 2015r., w czasie wykonywania czynności odebrano 1 dziecko od matki i umieszczono je w rodzinie zastępczej, a w październiku 2015r., odebrano 3- je dzieci i umieszczono je w rodzinie spokrewnionej ( ciocia).

W okresie od stycznia do grudnia 2015r.,47 razy na terenie Gminy Myślenice została wdrożona procedura Niebieskiej Karty A. Łącznie dla 70 rodzin ustalono plan pracy( dla 47 rodzin z roku 2015 i 23 rodziny z roku 2014). Wypełniono 52 Niebieskie Karty C.

W okresie od stycznia do grudnia 2015 podjęto pracę z 6 osobami podejrzanymi o stosowanie przemocy. Do KPP w Myślenicach skierowano 1 wniosek o podjęcie działań z art. 207kk., postępowanie zostało umorzone z uwagi na znikomą szkodliwość czynu.

Decyzją Prokuratury Rejonowej w Myślenicach w 1 przypadku osoba podejrzana o stosowanie przemocy otrzymała nakaz opuszczenia mieszkania i zakaz zbliżania się do ofiary na okres 3-ch miesięcy.

Od stycznia do grudnia 2015r., 2 osoby podejrzane o stosowanie przemocy wyrokiem Sądu Rejonowego w M-ce zostały skazane z art. 207 kk. w zawieszeniu na okres 3 lat. W jednym przypadku Prokuratura umorzyła postępowanie, rodzina odwołała się od postanowienia prokuratury , sprawa w toku postępowania .W pozostałych przypadkach ofiary przemocy nie składały doniesienia o stosowaniu przemocy domowej, bądź wycofywały zeznania.

Złożono 19 wniosków do Gminnej Komisji Rozwiązywania Problemów Alkoholowych w Myślenicach w celu podjęcia stosownych działań o leczenie odwykowe osób co do których zachodzi podejrzenie że stosują przemoc.

Powołany Zarządzeniem Burmistrza Miasta i Gminy Myślenice Zespół Interdyscyplinarny ds. przeciwdziałania przemocy w rodzinie spotkał się 4 razy celem omówienia zagadnień dotyczących realizacji ustawy za rok 2014/2015

## ***10. USTAWA O DODATKACH MIESZKANIOWYCH I DODATKACH ENERGETYCZNYCH***

### **Dodatki mieszkaniowe**

W okresie sprawozdawczym do Ośrodka wpłynęły 152 wnioski o przyznanie dodatku mieszkaniowego, złożone przez 104 rodziny mieszkające na terenie naszej gminy. W sprawach o przyznanie dodatków mieszkaniowych pracownicy socjalni przeprowadzili 107 wywiadów.

W 3 przypadkach wydano decyzje odmowne, z uwagi na brak podstaw prawnych. W 2 przypadkach uchylono decyzję z powodu zmiany miejsca zamieszkania, oraz 2 przypadkach z powodu zgonu.

Pracownik realizujący to zadanie współpracuje z 15 wspólnotami mieszkaniowymi i 5 domami mieszkalnym.

Zrealizowano 934 świadczeń na kwotę 143.627zł. Średnia wysokość świadczenia to kwota 153,78zł. i zmalała ona o 5,17zł. w porównaniu z rokiem 2014.

### **Dodatki energetyczne**

W okresie od stycznia do grudnia 2015r. do Ośrodka wpłynęło 129 wniosków o przyznanie dodatku energetycznego, złożone przez 81 rodzin mieszkających na terenie naszej gminy.

Zrealizowano 723 świadczeń na kwotę 10.450zł. W 6 przypadkach uchylono decyzję z powodu braku podstaw prawnych.

Na obsługę tego zadania Gmina otrzymała z budżetu państwa 209zł.

## **11. Podsumowanie roku 2015**

### **Opis charakteru pracy**

W ciągu 2015 roku pracownicy ośrodka służbowo wychodzili ponad 4550 razy. Pracownicy Działu Pomocy Środowiskowej przeprowadzili 2 611 różnego typu wywiadów, w tym: 212 wywiadów pełnych, wykonywanych w rodzinach, które po raz pierwszy zgłosiły się o pomoc do Ośrodka, 1590 wywiadów aktualizacyjnych i 314 wywiadów alimentacyjnych. 200 wywiadów zostało przeprowadzonych dla celów programu *Pierwszy dzwonek*, 107 wywiadów do przyznania dodatku mieszkaniowego, pozostałe dla celów przyznania świadczeń rodzinnych. Wywiad środowiskowy jest narzędziem pracy każdego pracownika socjalnego na podstawie, którego rozpatrywany jest sposób pomocy rodzinie w formie: pieniężnej, niepieniężnej oraz pracy socjalnej. W trakcie przeprowadzania wywiadów pracownicy socjalni podpisali z podopiecznymi 151 kontraktów socjalnych. Kontrakt jest pisemną umową pomiędzy osobą korzystającą ze świadczeń pomocy społecznej a pracownikiem socjalnym, która określa sposób współdziałania w rozwiązywaniu problemów osoby znajdującej się w trudnej sytuacji życiowej.

Prócz wywiadów środowiskowych pracownicy w ramach pracy socjalnej, na prośbę strony wykonali 89 różnego typu kart informacyjnych, potrzebnych przy załatwianiu np. spraw w ZUS, KRUS, bankach itp.

W ramach pracy socjalnej współpracowano z różnego typu instytucjami jak: PUP, KRUS, ZUS, Straż Miejska, MZWiK, Zespół Orzekający o Niepełnosprawności, PCPR, SP ZOZ, placówkami oświatowymi wszystkich szczebli z terenu Gminy Myślenice, Sądem Rejonowym, Prokuraturą, Policją, Gminną Komisją Rozwiązywania Problemów Alkoholowych, Caritas „Betania”, zakładem energetycznym, składami opałowymi, sklepami spożywczymi i przemysłowymi itp.

W Dziale Pomocy Środowiskowej wydano ponad 2528 decyzji, 61 zaświadczeń, oraz 290 skierowań do programu POPŻ

W Komórce Świadczeń Rodzinnych wydano 2714 decyzji i 382 zaświadczeń

W Komórce Funduszu Alimentacyjnego wydano 450 decyzji i 10 zaświadczeń

W Komórce Dodatków Mieszkaniowych wydano 281 decyzji.

W ramach wszystkich obowiązków nałożonych na Ośrodek wydano około 6000 decyzji.

### **Opis środowiska pracy**

W okresie sprawozdawczym z pomocy Ośrodka skorzystało 926 rodzin. Wśród nich 412 rodzin z dziećmi, w tym 222 rodziny wielodzietne, z trójką i więcej dzieci oraz 348 jednoosobowych gospodarstw domowych.

Pracą socjalną objęto 627 rodzin, w tym samą pracą socjalną objętych było 150 rodzin i osób.

Po raz pierwszy, o pomoc do Ośrodka zgłosiło się 212 osób i rodzin.

W roku 2015 Ośrodek zarejestrował 16 osób bezdomnych, którzy zostali zaopatrzeni zgodnie z ustawą o pomocy społecznej, wzrost do roku poprzedniego o 320%. Sytuacja bezdomnych jest w miarę możliwości monitorowana przez pracowników socjalnych.

Z zakładów karnych w 2015 roku powróciły 22 osoby, tj. o 12 osób więcej niż w roku poprzedzającym – wzrost o 220%.

Wśród dominujących problemów, jakie najczęściej dotyczą rodziny będące pod opieką ośrodka na pierwszym miejscu od lat są niepełnosprawność i długotrwała choroba.

**Problem osób niepełnosprawnych** dotyczy 466 osób, z czego 245 to osoby samotne, a 221 to osoby żyjące w rodzinach. Z posiadanych danych wynika, że w ponad 60 rodzinach jest więcej niż jeden niepełnosprawny członek rodziny. Wśród niepełnosprawnych 171 osób posiada znaczny stopień niepełnosprawności i 209 osób umiarkowany stopień.

W 66 rodzinach żyje aż 69 niepełnosprawnych dzieci, do 16 roku życia - 49 i 20 niepełnosprawnych dzieci powyżej 16 roku życia. Nadal dużym problemem jest zabezpieczenie miejsc w ŚDS –ach lub innych placówkach dla dzieci powyżej 25 roku życia, które ukończyły edukację w OREW.

W roku sprawozdawczym 208 rodzin objętych było pomocą w formie świadczeń pielęgnacyjnych w związku ze sprawowaniem opieki nad niepełnosprawnym członkiem rodziny; w tym świadczeniami pielęgnacyjnymi – 97 rodzin, specjalnymi zasiłkami opiekuńczymi – 32 rodzin i zasiłkami dla opiekunów – 79 rodzin.

**Problem długotrwałej choroby** dotykała 351 osób, z czego 157 żyjących samotnie. Wśród tej grupy podopiecznych 92 osoby cierpią na choroby psychiczne, a 44 to osoby upośledzone umysłowo.

Choroba alkoholowa dotyka 90 osób, w tym 45 żyjących samotnych. W 18 przypadkach pracownicy socjalni wystąpili do Gminnej Komisji Rozwiązywania Problemów Alkoholowych z wnioskiem o podjęcie stosownych działań.

W 65 rodzinach przyznane świadczenia realizowane są w formie rzeczowej.

Dużym problemem jest też **problem związany z niewydolnością opiekuńczo-wychowawczą i w prowadzeniu gosp. domowego.**

W roku sprawozdawczym z pomocy ośrodka z tytułu bezradności w sprawach opiekuńczo-wychowawczych skorzystało 85 rodzin, w tym:

- z pomocy asystenta rodziny skorzystały 28 rodzin;

- z pomocy CPD skorzystało 67 rodzin
- z pomocy finansowej 68 rodzin
- z pracy socjalnej związanej z przemocą w rodzinie – 24 rodziny
- z pomocy ŚSS skorzystało 16 rodzin

Nadal podtrzymuje się stanowisko w sprawie stosowania ustawy o wspieraniu rodziny i systemie pieczy zastępczej:

- najtrudniej pracuje się z biologicznymi rodzinami, których dzieci są już skierowane do pieczy zastępczej i w tej pieczy przebywają już kilka lat
- odstąpienie przez PCPR od żądania od rodziców ponoszenia kosztów pobytu dzieci w pieczy zastępczej powoduje, że zapominają oni bardzo szybko o swoich rodzicielskich obowiązkach i nie podejmują działań mających na celu powrót dzieci do rodzinnych domów;
- mały odsetek spraw o zasądzenie od rodziców alimentów sprawia, że czują się oni zwolnieni z obowiązku wychowywania i łóżenia na dzieci.

Nadal dużym problemem są osoby samotnie wychowujące dzieci, które wynajęły na terenie naszej gminy mieszkania. Rodziny te nie są znane pracownikom socjalnym, bardzo często są one dotknięte dysfunkcją, a po pomoc zgłaszają się kiedy jest już za późno. Niekiedy kończy się to umieszczeniem dzieci w pieczy. Najbardziej obciążającym budżet gminy jest zapis art. 191 ust.8 i 9 ustawy o wspieraniu rodziny i systemie pieczy zastępczej *W przypadku umieszczenia dziecka w rodzinie zastępczej albo w rodzinnym domu dziecka gmina właściwa ze względu na miejsce zamieszkania dziecka przed umieszczeniem go po raz pierwszy w pieczy zastępczej ponosi odpowiednio wydatki w wysokości; (...)*, generuje on bowiem po stronie gminy koszty utrzymania dzieci w placówkach lub rodzinach zastępczych.

W minionym roku niewiele rodzin skorzystało z mediacji, powodzeniem zakończyły się ledwie 2 mediacje.

Pomocą w zakresie **przeciwdziałania przemocy** objęto 70 rodzin, w których żyje 159 osób, w tym 37 dzieci z czego 2 niepełnosprawnych. Grupy robocze zbierały się 47 razy i udzieliły pomocy 159 osobom. Udzielono pomocy w formie poradnictwa medycznego – 108 osobom, poradnictwa prawnego – 7 osobom, poradnictwa psychologicznego – 31 osobom i 70 osobom poradnictwa socjalnego. Pracownicy socjalni 190 razy monitorowali rodziny, w których zanotowano przemoc.

W roku sprawozdawczym **bezrobocie**, dotykało 208 osób, w tym 58 osób samotnych. W 17 rodzinach żyje więcej niż jeden bezrobotny.

Po raz dziewiąty pracownicy Ośrodka w porozumieniu z Zakonem Polskim Kawalerów Maltańskich, zorganizowali w grudniu Opłatek Maltański. Spotkanie to odbyło się w restauracji



*Grzybek* w Stróży. Wzięło w niej udział 100 osób, w tym 40 dzieci. Wszyscy uczestnicy spotkania zostali obdarowani paczkami ufundowanymi przez Zakon Polskich Kawalerów Maltańskich i Gminę.

Tradycją Ośrodka jest współorganizacja wakacyjnych wyjazdów na kolonie socjoterapeutyczne. W kolonii letniej organizowanej przez Sursum Corda w dniach 11.07-24.07.2015r. w Jastarni wzięło udział 6 dzieci.

Na letni wypoczynek, którego organizatorem było Kuratorium Oświaty w Krakowie pojechało 16 dzieci z ubogich rodzin. Wypoczynek organizowany był w Bobowej.

### **Potrzeby i perspektywy działań w roku 2016.**

1. Budowa Ośrodka Pomocy Społecznej, zapewniającego właściwe warunki pracy i obsługi klientów.
2. Usunięcie barier architektonicznych w budynku na ul. Słowackiego 82.
3. Wyremontowanie pomieszczeń sanitarnych w budynku Ośrodka.
4. Przystosowanie pomieszczenia WC dla klientów.
5. Wyremontowanie pomieszczeń Centrum Profilaktyczno – Dydaktycznego.
6. Podjęcie działań zmierzających do zabezpieczenia potrzeby bezpieczeństwa, zwłaszcza w okresie zimowym osobom niepełnosprawnym, w podeszłym wieku, bezdomnym i z problemem alkoholowym, poprzez stworzenie mieszkań chronionych, izby wytrzeźwień, domu dziennego pobytu.
7. Podjęcie działań zmierzających do powstania ośrodka wsparcia dla seniorów.
8. Zorganizowanie specjalistycznego wsparcia stacjonarnego dla dorosłych niepełnosprawnych dzieci > 25r.ż., w formie świetlicy, klubu, warsztatów, ogniska itp.
9. Zorganizowanie specjalistycznych usług opiekuńczych.
10. Organizacja warsztatów psycho-edukacyjnych dla rodzin, min. z problemem przemocy i bezradności.
11. W dalszym ciągu monitorowanie na wszystkich szczeblach władzy ws. zmian i uproszczenia przepisów prawa, zwłaszcza dotyczących postępowania wobec dłużników alimentacyjnych i ustawy o świadczeniach rodzinnych.

## Spis treści

- 1) Wstęp
- 2) Zakres działania Ośrodka
- 3) Struktura organizacyjna Ośrodka i zatrudnienie
- 4) Budżet Ośrodka
  - a) wydatki
  - b) dochody
- 5) Świadczenia z pomocy społecznej
- 6) Świadczenia rodzinne
- 7) Fundusz Alimentacyjny
  - a) Dłużnicy alimentacyjni
- 8) Ustawa o wspieraniu rodziny i systemie pieczy zastępczej
  - a) Opieka nad dziećmi w ramach pieczy
  - b) Prowadzenie Środowiskowej Świetlicy Socjoterapeutycznej
- 9) Ustawa o przeciwdziałaniu przemocy w rodzinie
- 10) Ustawa o dodatkach mieszkaniowych
- 11) Podsumowanie roku 2015
  - a. Opis charakteru pracy
  - b. Opis środowiska pracy
- 12) Potrzeby i perspektywy działań w roku 2016