



SPRAWOZDANIE Z DZIAŁALNOŚCI

**MIEJSKO GMINNEGO OŚRODKA POMOCY SPOŁECZNEJ W
MYŚLENICACH
ZA ROK 2020**

<< Myślenice, marzec 2021 r.>>

Spis treści

Spis treści.....	2
Wprowadzenie	4
I. ZAKRES ZADAŃ I KADRA MIEJSKO GMINNEGO OŚRODKA POMOCY SPOŁECZNEJ W MYŚLENICACH.....	5
Zadania Miejsko-Gminnego Ośrodka Pomocy Społecznej.....	5
Struktura organizacyjna.....	5
Kadra MGOPS – zatrudnienie, podnoszenie kwalifikacji zawodowych.....	6
II. POMOC SPOŁECZNA	8
Charakterystyka rodzin korzystających z pomocy.....	8
Praca i zadania pracowników socjalnych.	10
Stanowisko pierwszego kontaktu.....	11
Zespół świadczeń przyznanych decyzją.....	11
Zespół pracy socjalnej i asystentury rodziny	11
Zespół usług i integracji społecznej	13
III. Analiza wypłaconych świadczeń pomocy społecznej.....	14
Świadczenia pieniężne:.....	14
Świadczenia niepieniężne:.....	15
Dodatki mieszkaniowe i energetyczne	18
Pomoc materialna dla uczniów (stypendia szkolne i zasiłki szkolne).	19
IV. Realizacja zadań w zakresie wspierania rodziny	19
Asysta rodziny.....	19
Centrum Profilaktyczno – Dydaktyczne.....	20
Wsparcie w zakresie przeciwdziałania przemocy w rodzinie.	22
Realizacja projektu „Aktywne Myślenice”	23
Realizacja rządowego programu „Dobry start”	24
Opłatek Maltański	25
V. System wsparcia osób starszych i niepełnosprawnych	25
Usługi opiekuńcze.....	25
Pobyt w Domach Pomocy Społecznej	25
Dzienny Dom Pomocy „Senior+”	26
Asystent Osobisty Osoby Niepełnosprawnej	27
Program „Wspieraj Seniora”	27
VI. Świadczenia rodzinne, świadczenia wychowawcze i Fundusz Alimentacyjny.	27
Świadczenia rodzinne.	27
Świadczenia wychowawcze	30
Fundusz alimentacyjny	31

VII.	Informatyzacja	32
VIII.	Analiza zadaniowa budżetu	33
	Plan finansowy oraz jego wykonanie	33
	Utrzymywanie ośrodka pomocy społecznej	33
	Wydatki Ośrodka	34
	Zestawienie świadczeń dla podopiecznych MGOPS za rok 2020 – środki samorządowe.	34
	Zestawienie świadczeń dla podopiecznych MOPS w 2020 roku - środki rządowe oraz dofinansowanie do zadań własnych gminy.....	35
	Zestawienie programów realizowanych w 2020 roku z pozyskanych środków zewnętrznych.....	37
	Dochody Ośrodka	38
IX.	Podsumowanie roku 2020.....	39
X.	Potrzeby i perspektywy działań w roku 2021.....	41

Wprowadzenie

Miejsko - Gminny Ośrodek Pomocy Społecznej w Myślenicach jest jednostką organizacyjną działającą na podstawie Statutu, przyjętego Uchwałą Rady Miejskiej nr 108/XVII/2019 z dnia 28 października 2019 r. oraz regulaminu organizacyjnego, utworzoną w celu realizacji zadań Gminy Myślenice w zakresie zadań własnych i zleconych w obszarze pomocy społecznej.

Poza zadaniami wynikającymi z ustawy o pomocy społecznej MGOPS realizuje również zadania związane z wsparciem rodziny, wypłatą dodatków mieszkaniowych i energetycznych, świadczeniami rodzinnymi, świadczeniami wychowawczymi i pielęgnacyjnymi, pomocą materialną o charakterze socjalnym dla uczniów oraz działania wspierające dla rodzin, osób starszych, niepełnosprawnych wynikające z realizowanych rządowych programów.

W związku z przystąpieniem Gminy Myślenice, w listopadzie 2020 roku do realizacji projektu współfinansowanego ze środków Europejskiego Funduszu Społecznego na podstawie uchwały Rady Miejskiej nr 279/XXXIII/2021 z dnia 25 lutego 2021 r., Miejsko-Gminny Ośrodek Pomocy Społecznej w Myślenicach z dniem 1 kwietnia 2021 roku zostanie przekształcony w Centrum Usług Społecznych.

Powodem powstania CUS jest troska, by sprostać wyzwaniom współczesnego społeczeństwa i wykorzystać szansę na rozwój polityki społecznej w Gminie Myślenice, a szczególnie na rozwój nowych oraz podniesienie jakości dotychczas świadczonych usług.

Misją **Ośrodka** jest dążenie do poprawy jakości życia mieszkańców i przeciwdziałanie wykluczeniu społecznemu. Misja ma wpływ na działania podejmowane w obszarze życia społecznego oraz wprowadzanie rozwiązań, które zmierzają do likwidowania problemów mieszkańców i tworzenia możliwości ich rozwoju.

Działalność Ośrodka finansowana jest z budżetu miasta, dotacji rządowych, Funduszu Solidarnościowego oraz środków Unii Europejskiej.

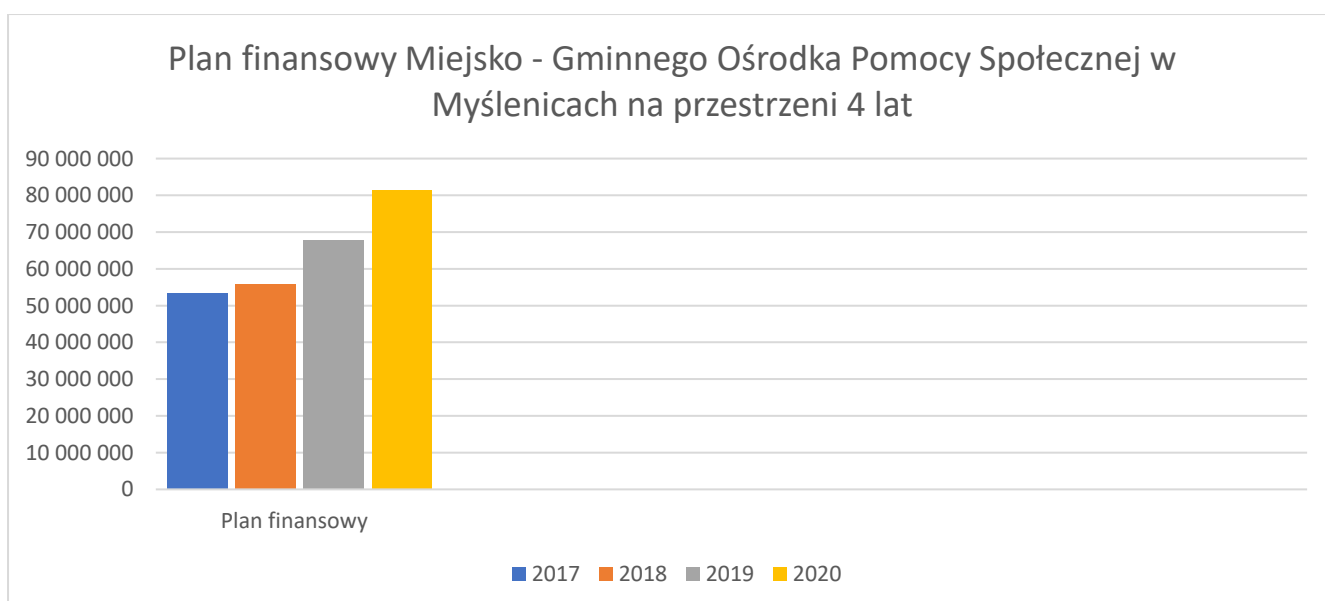
Plan finansowy Miejsko-Gminnego Ośrodka Pomocy Społecznej w Myślenicach w 2020 roku wynosił: 81 430 143,22 zł.

W latach ubiegłych plan finansowy przedstawiał się następująco:

2017 rok – 53 248 546,38 zł.

2018 rok – 55 944 421,05 zł.

2019 rok – 67 864 571,69 zł.



Wykres 1. Wartość liczbowa planu finansowego Miejsko - Gminnego Ośrodka Pomocy Społecznej w Myślenicach w latach 2017 - 2020.

Sprawozdanie zawiera analizę budżetu Miejsko-Gminnego Ośrodka Pomocy Społecznej w Myślenicach w 2020 roku oraz opis realizowanych zadań z wyłączeniem zagadnień dotyczących strategii rozwiązywania problemów społecznych, wspierania rodziny oraz przeciwdziałania przemocy w rodzinie, które to stanowią odrębne opracowania.

I. ZAKRES ZADAŃ I KADRA MIEJSKO GMINNEGO OŚRODKA POMOCY SPOŁECZNEJ W MYŚLENICACH

Zadania Miejsko-Gminnego Ośrodka Pomocy Społecznej w Myślenicach

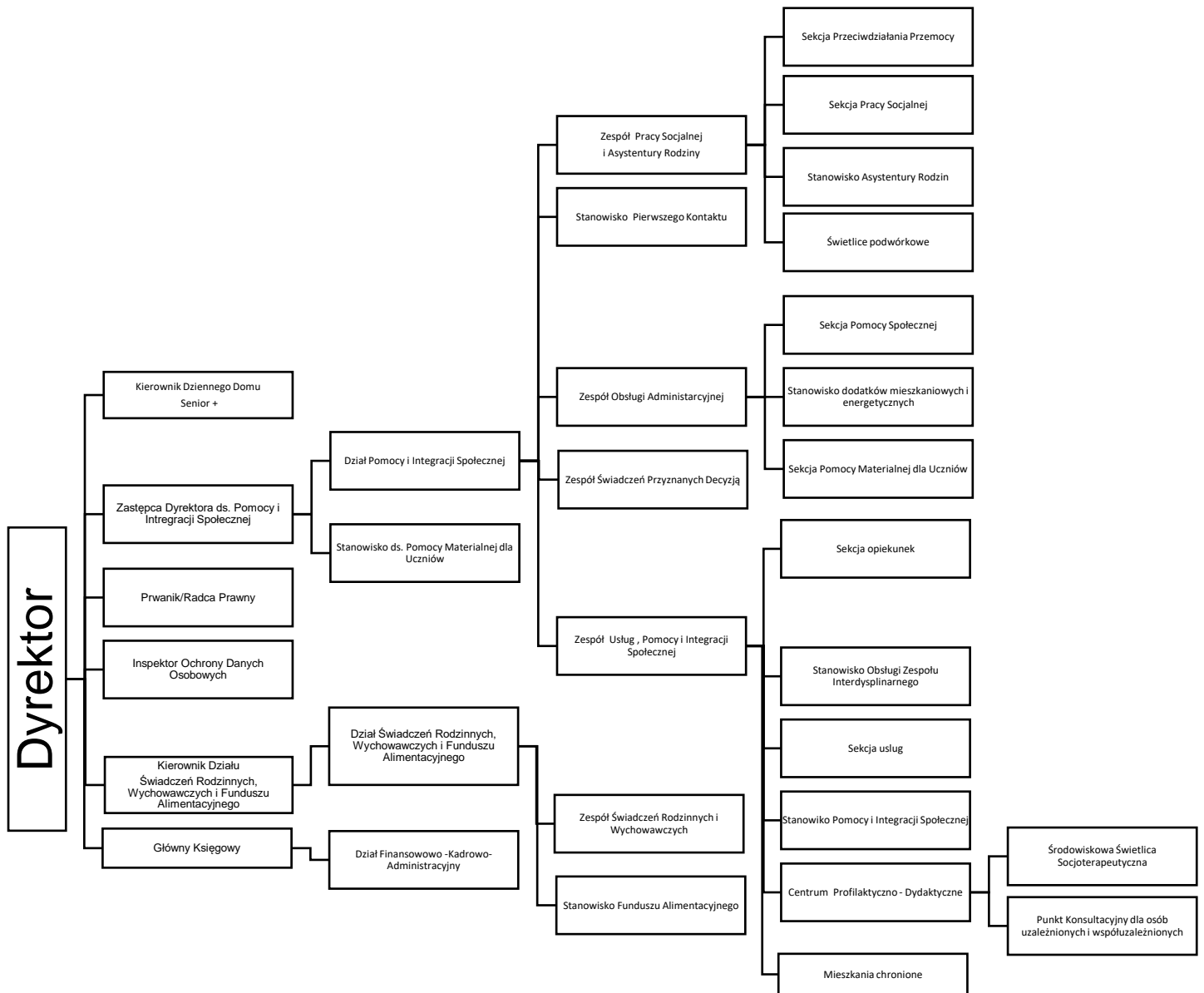
Miejsko-Gminny Ośrodek Pomocy Społecznej w Myślenicach świadczy pomoc na rzecz mieszkańców Gminy w oparciu o następujące akty prawne:

1. ustawę o pomocy społecznej,
2. ustawę o wspieraniu rodziny i systemie pieczy zastępczej,
3. ustawę o przeciwdziałaniu przemocy w rodzinie,
4. ustawę o wychowaniu w trzeźwości i przeciwdziałaniu alkoholizmowi,
5. ustawę o przeciwdziałaniu narkomanii,
6. ustawę o świadczeniach opieki zdrowotnej finansowanych ze środków publicznych,
7. ustawę o ochronie zdrowia psychicznego,
8. ustawę o dodatkach mieszkaniowych,
9. ustawę Prawo energetyczne,
10. ustawę o świadczeniach rodzinnych,
11. ustawę o systemie oświaty,
12. ustawę o ustaleniu i wypłacie zasiłków dla opiekunów,
13. ustawę o pomocy osobom uprawnionym do alimentów,
14. ustawę o pomocy państwa w wychowywaniu dzieci,
15. ustawę o wspieraniu kobiet w ciąży i rodzin „Za życiem”,
16. rozporządzenie w sprawie szczegółowych warunków realizacji rządowego programu „Dobry start”

Struktura organizacyjna

Szczegółową strukturę organizacyjną Miejsko Gminnego Ośrodka Pomocy Społecznej w Myślenicach oraz podział zadań zawiera Regulamin Organizacyjny Miejsko Gminnego Ośrodka Pomocy Społecznej w Myślenicach. W skład struktury organizacyjnej Ośrodka wchodzi dział, zespoły i samodzielne stanowiska pracy. Na dzień 31 grudnia 2020 roku wewnętrzny podział organizacyjny przedstawiał się następująco:

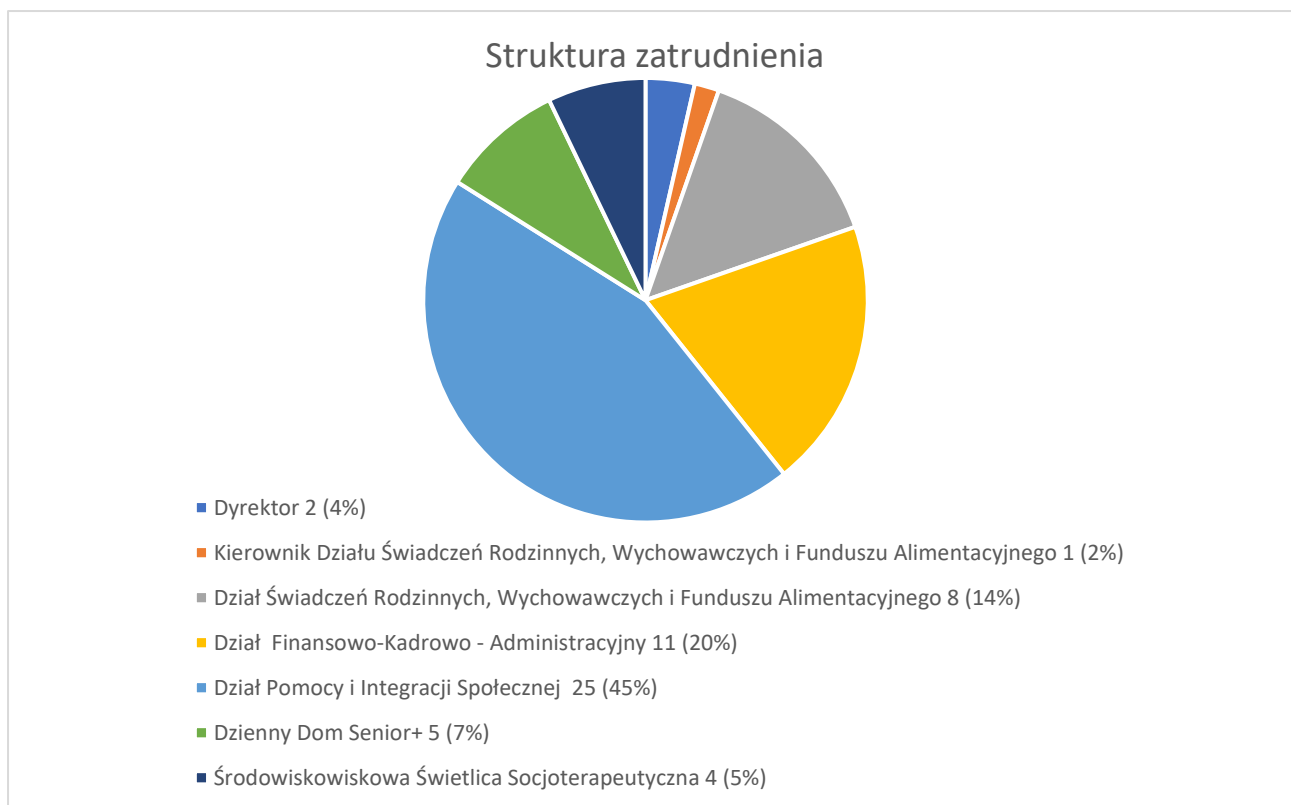
Schemat organizacyjny



Kadra MGOPS – zatrudnienie, podnoszenie kwalifikacji zawodowych

Liczba zatrudnionych pracowników Miejsko Gminnego Ośrodka Pomocy Społecznej w Myślenicach według stanu na dzień 31.12.2020 r. wynosiła 60 osób, tj. 58,63 et. (w przeliczeniu na pełen etat). Dwie osoby były zatrudnione w zastępstwie. Nikt nie przebywał na urlopie bezpłatnym.

Poniższy wykres przedstawia strukturę kadry MGOPS w podziale na poszczególne działy.



Wykres 2. Struktura zatrudnienia w MGOPS w Myślenicach

UMOWY ZLECENIE	
Charakter pracy	Ilość
Osoby świadczące usługi opiekuńcze	20
Asystent osobisty osoby niepełnosprawnej	9
Specjaliści CPD	3

W ostatnich latach można obserwować stały wzrost liczby realizowanych przez pomoc społeczną zadań, co wiąże się z koniecznością stałego doskonalenia zawodowego, poszerzania posiadanej wiedzy i umiejętności. Rosnące wymagania w stosunku do pracowników socjalnych, jak i pracowników obsługi administracyjno – finansowej Ośrodka, owocują corocznym wzrostem poziomu wykształcenia kadry.

Zdecydowana większość pracowników legitymuje się wykształceniem wyższym – 47 osób (78,33%). Ponadto zatrudnione jest **10 osób** (16,67%) z wykształceniem średnim, w tym **10 osób** ukończyło szkoły policealne oraz **3** osoby (5 %) z wykształceniem zawodowym.

Pracownicy Ośrodka w 2020 r. uczestniczyli w różnego rodzaju kursach, szkoleniach, konferencjach oraz seminariach organizowanych przez firmy zewnętrzne. W ubiegłym roku pracownicy wzięli udział w 27 płatnych i bezpłatnych szkoleniach zewnętrznych i wewnętrznych (łącznie 23 osoby). Przeprowadzone szkolenia obejmowały swoim zakresem między innymi następujące tematy:

- Podstawowe zagadnienia z zakresu uzależnień behawioralnych

- Stypendia szkolne
- Praca z rodzinami uwikłanymi w przemoc domową w czasie i po pandemii
- Przemoc seksualna wobec dzieci
- Izolacja sprawcy przemoc w rodzinie – zmiany w prawie
- Zasiłek stały jako przykład świadczenia pieniężnego z pomocy społecznej
- Centra Usług Społecznych – funkcjonowanie na terenie gminy/powiatu
- Spotkanie Polska Szczęśliwych Rodzin
- Asystent rodziny jako kluczowy komponent w systemie pomocy społecznej
- Konferencja „Pandemia i jej skutki”
- Domy Pomocy Społecznej – kierowanie, odpłatność, egzekucja z uwzględnieniem COVID
- szkolenie dot. pism do sądu
- Polityka społeczna w obliczu pandemii

II. POMOC SPOŁECZNA

Podstawową przesłanką udzielenia osobom i rodzinom wsparcia, w ramach pomocy społecznej jest trudna sytuacja życiowa, której nie można przezwyciężyć mimo uprzedniego wykorzystania wszystkich własnych środków, możliwości i uprawnień.

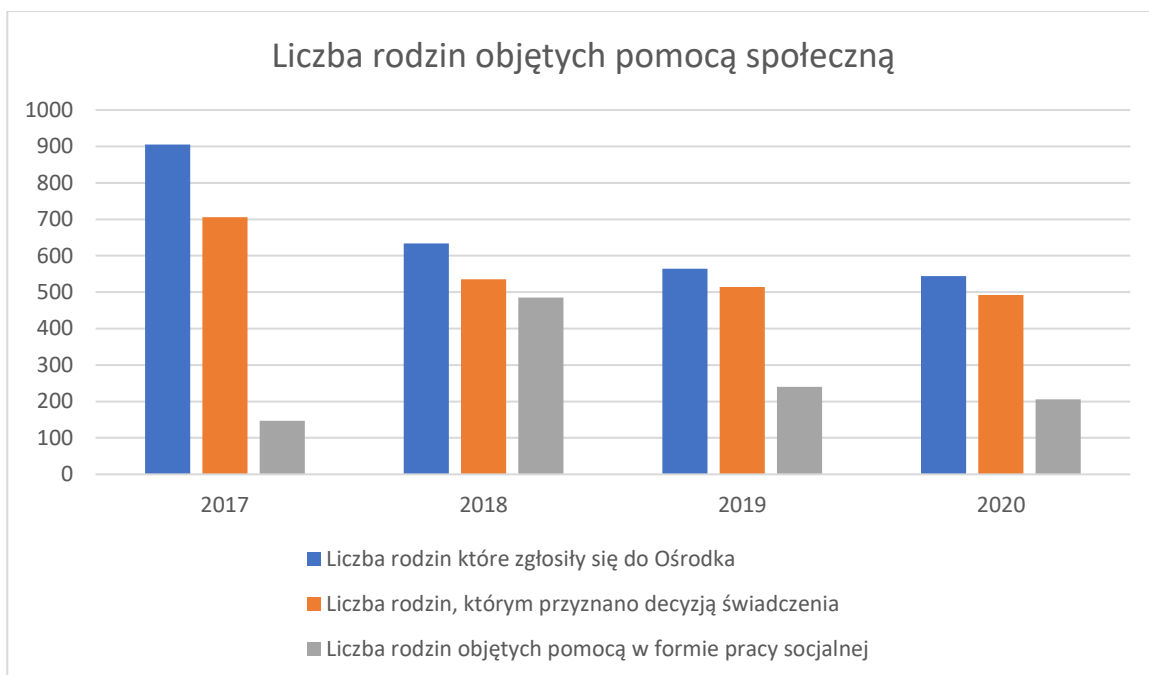
Trudna sytuacja życiowa to, w szczególności zaistnienie jednej z okoliczności wymienionych w art. 7 ustawy o pomocy społecznej przy uwzględnieniu kryterium dochodowego z art. 8 ustawy, który mówi, że dochód na osobę w rodzinie nie może przekroczyć **528,00 zł netto na osobę w rodzinie**, natomiast **u osoby samotnej 701,00 zł netto**.

Za realizację powyższego wsparcia odpowiada dział Pomocy i Integracji Społecznej.

Charakterystyka rodzin korzystających z pomocy

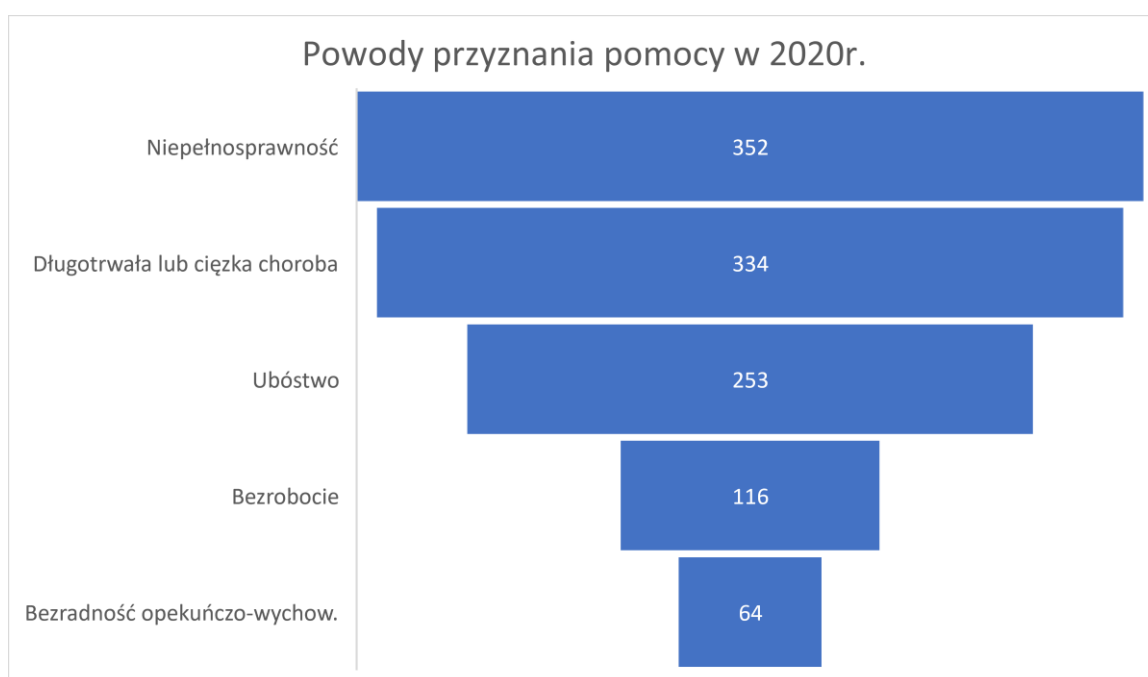
W 2020 roku 544 rodziny były objęte pomocą społeczną, a liczba osób w tych rodzinach wyniosła 1177. Należy stwierdzić, że w 2020 roku nastąpił spadek liczby rodzin korzystających z pomocy społecznej w porównaniu z 2019 rokiem o 20 rodzin. (Wykres 1.)

Różnice te są szczególnie widoczne porównując bieżące dane z rokiem 2017, czyli po wejściu ustawy o pomocy państwa w wychowywaniu dzieci (świadczenie 500+).



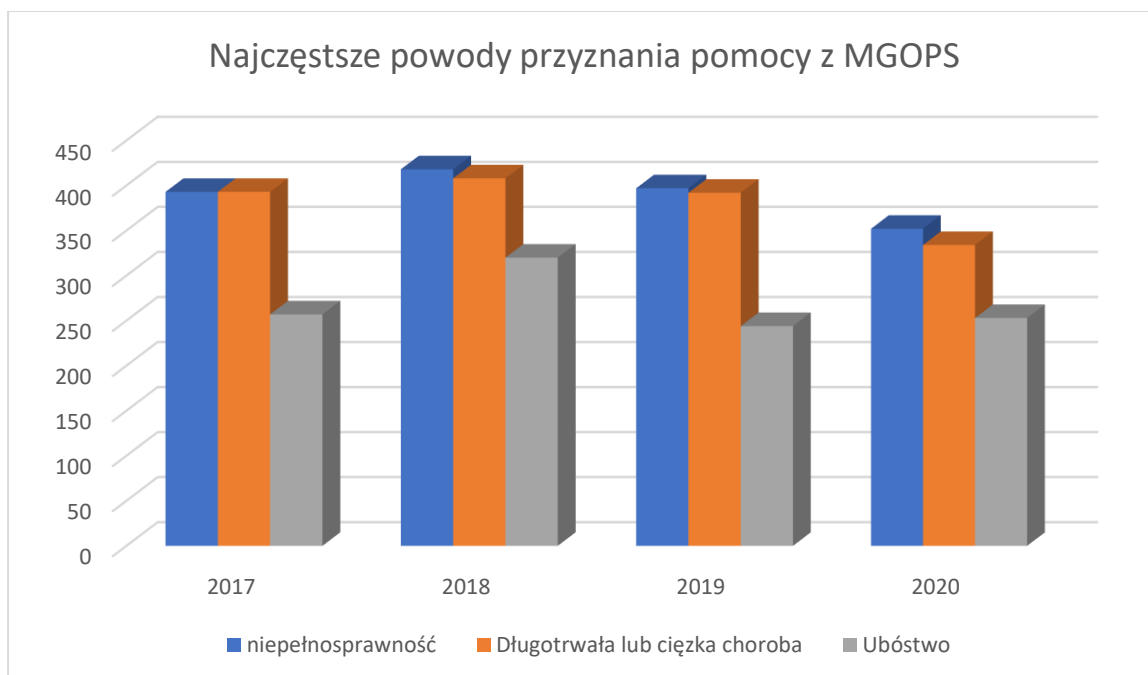
Wykres 3. Zestawienie liczby rodzin, które zgłosiły się do Ośrodka Pomocy Społecznej ogółem, a także liczba rodzin którym przyznano decyzją świadczenia oraz liczba rodzin objętych pomocą w formie pracy socjalnej w poszczególnych latach.

W roku sprawozdawczym, najczęstszymi przesłankami udzielenia pomocy zgodnie z art. 7 ustawy o pomocy społecznej były: niepełnosprawność, długotrwała lub ciężka choroba, ubóstwo, bezrobocie oraz bezradność w sprawach opiekuńczo-wychowawczych i prowadzenia gospodarstwa domowego, zwłaszcza w rodzinach niepełnych lub wielodzietnych.



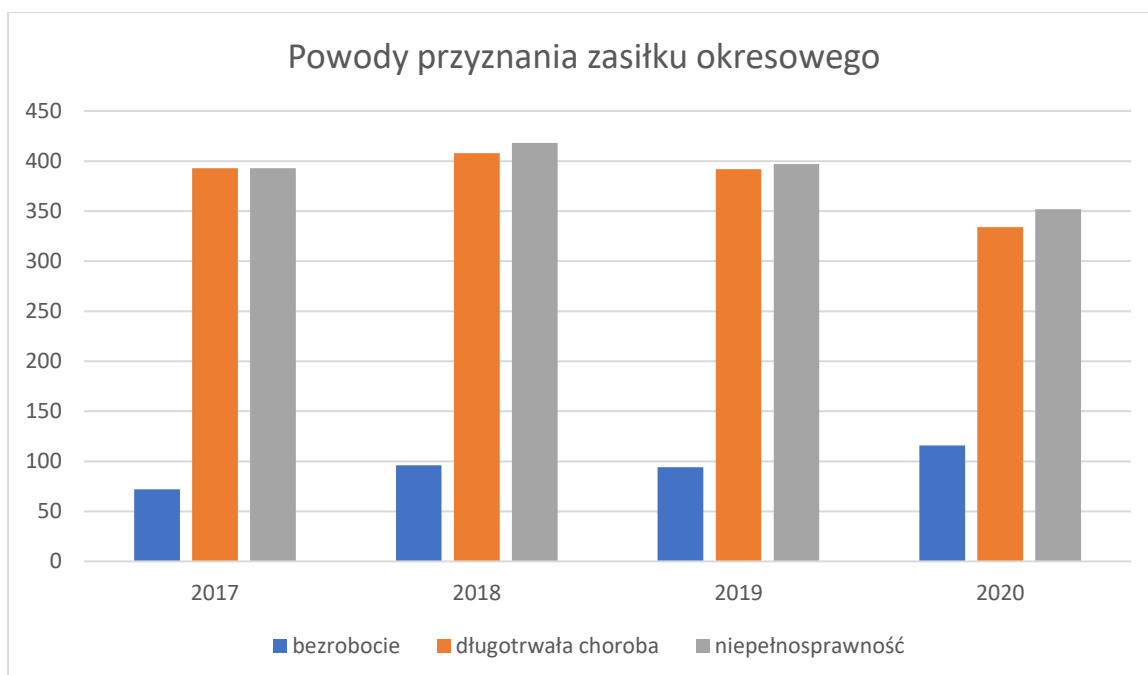
Wykres 4. Najczęstsze powody przyznawania pomocy w roku 2020.

Od kilku już lat, niepełnosprawność, długotrwała lub ciężka choroba, ubóstwo, to najczęściej występujące przesłanki do przyznania pomocy z Ośrodka Pomocy Społecznej. Dane te ukazane na przestrzeni kilku lat wskazują z jakiego rodzaju trudnościami najczęściej zmagają się społeczność Gminy Myślenice.



Wykres 5. Najczęstsze powody przyznania pomocy z MGOPS w poszczególnych latach.

Z kolei na poniższym zestawieniu przedstawiono główne przyczyny udzielania zasiłku okresowego w poszczególnych latach. Są to niepełnosprawność i długotrwała lub ciężka choroba, ale też warto zwrócić uwagę na wzrost poziomu bezrobocia, co może mieć związek z sytuacją epidemiczną i idącym za tym spowolnieniem gospodarki.



Wykres 6. Najczęściej przywoływane powody przyznania zasiłku okresowego w latach 2017-2020.

Praca i zadania pracowników socjalnych.

W celu realizacji zadań wynikających z ustawy o pomocy społecznej w Miejsko Gminnym Ośrodku Pomocy Społecznej w Myślenicach w Dziale Pomocy i Integracji Społecznej zatrudniona była w 2020 r. wykwalifikowana kadra, 22 pracowników socjalnych i 2 asystentów rodziny, w podziale na zespoły i stanowiska. Podstawowym zadaniem pracownika socjalnego jest szczegółowe rozeznanie sytuacji osoby i rodziny zwracającej się o pomoc oraz na podstawie wywiadu środowiskowego stworzenie holistycznej diagnozy. Opracowana diagnoza jest punktem wyjściowym do skonstruowania długofalowego planu pracy z osobą/rodziną.

Stanowisko pierwszego kontaktu

w ramach którego, pracownik socjalny prowadził bezpośrednią i telefoniczną obsługę osób zgłaszających się do Miejsko-Gminnego Ośrodka Pomocy Społecznej, udzielał informacji o możliwości uzyskania pomocy, rozpoznawał potrzeby i organizował pomoc stosownie do indywidualnych potrzeb, sytuacji osób i rodzin, przyjmował wnioski o udzielanie świadczeń, wydawał zaświadczenia oraz skierowania w ramach realizacji Programu Operacyjnego Pomoc Żywnościowa 2014 – 2020, sporządzał karty informacyjne, udzielał odpowiedzi na wnioski wpływające z innych instytucji dotyczące osób, które nie korzystają ze świadczeń pomocy społecznej oraz przyjmował zgłoszenia interwencyjne.

Wskaźnik obrazujący pracę stanowiska pierwszego kontaktu w 2020 roku

Lp.	Wyszczególnienie	Liczba
1	Liczba wydanych skierowań w ramach realizacji Programu Operacyjnego Pomoc Żywnościowa 2014 – 2020.	215
2	Liczba zaświadczeń	46

Tabela Opracowanie własne

Zespół świadczeń przyznanych decyzją

prowadził postępowania administracyjne w sprawie o przyznanie świadczeń finansowych i niefinansowych z ustawy o pomocy społecznej, jak również z innych ustaw, które liczbowo prezentuje poniższa tabela.

Wskaźnik obrazujący pracę zespołu świadczeń przyznanych decyzją w 2020 roku.

Lp.	Wyszczególnienie	Liczba
1	Liczba wniosków o przyznanie pomocy (finansowej, rzeczowej)	918
2	Liczba przeprowadzonych wywiadów środowiskowych	877
3	Liczba przeprowadzonych wywiadów alimentacyjnych	136
4	Liczba rozeznań telefonicznych	468
5	Liczba przeprowadzonych wywiadów na potrzeby dodatków mieszkaniowych	56
6	Liczba przeprowadzonych postępowań i wywiadów na potrzeby Działu Świadczeń Rodzinych tut. OPS i innych (dot. specjalnego zasiłku opiekuńczego, świadczenia wychowawczego 500+, świadczenia pielęgnacyjnego)	28
7	Opiniowanie na potrzeby instytucji zewnętrznych realizujących zadanie z pomocy społecznej w tym przeprowadzenie wywiadów oraz sporządzanie analiz i opinii	8

Zespół pracy socjalnej i asystentury rodziny

Praca socjalna należy do zadań własnych samorządu gminnego o charakterze obligatoryjnym i jest świadczeniem niepieniężnym. Jest świadczona osobom i rodzinom bez względu na posiadany dochód i nie wymaga wydania decyzji przez organ pomocy społecznej. **Praca socjalna** to zespół metodycznych czynności podejmowanych w określonym celu, świadczona na rzecz poprawy funkcjonowania osób i rodzin w ich środowisku społecznym, jak również w celu zapobiegania pogarszaniu się ich sytuacji. **Celem pracy socjalnej** jest umożliwienie, wspieranie lub wywoływanie zmiany sposobu funkcjonowania osoby i rodziny oraz jej otoczenia, a także wzmacnianie potencjału osób i rodzin do przezwyciężania trudnych sytuacji życiowych.

W 2020 roku sekcja pracy socjalnej i sekcja do spraw przeciwdziałania przemocy w rodzinie udzieliły pomocy w postaci pracy socjalnej ogółem 142 rodzinom.

Sekcja pracy socjalnej w okresie sprawozdawczym realizowała pogłębioną metodyczną pracę socjalną w rozdzielaniu od świadczeń pieniężnych. Kluczowymi elementami w pracy socjalnej, wpływającymi na jej jakość oraz skuteczność są: relacja, komunikacja i motywowanie.

Podstawą nawiązywania i budowania relacji są **zasady pracy socjalnej**, w szczególności: zasada podmiotowości, zasada obiektywizmu, zasada poufności.

Nawiązanie relacji z osobą lub rodziną jest kluczowym elementem procesu pomocowego i decyduje o skuteczności pracy socjalnej. Etapy metodycznego postępowania w pracy socjalnej to kolejno: diagnoza i ocena, wyznaczenie celów działania, opracowanie planu działania i budowanie indywidualnego pakietu usług, realizacja planu działania, systematyczna ewaluacja działań oraz ewaluacja końcowa, zaprezentowane liczbowo w poniższej tabeli:

Wskaźnik obrazujący pracę sekcji pracy socjalnej w 2020 roku.

Lp.	Wyszczególnienie	2019	2020
1	Liczba osób samotnych objęta pogłębiona praca socjalną	53	51
2	Liczba rodzin objęta pogłębiona praca socjalną	33	26
3	Liczba podpisanych planów współdziałania	14	37
4	Liczba sporządzonych diagnoz	57	29
5	Liczba osiągniętych pozytywnych efektów	68	77

W ramach pracy socjalnej podejmuje się liczne działania mające na celu poprawę jakości życia osób i rodzin m. in. wspieranie, towarzyszenie, udzielanie poradnictwa specjalistycznego, diagnozowanie, wyjaśnianie, wyznaczenie celów i planowanie działań, poszerzanie oferty pomocowej, monitorowanie realizacji działań i podejmowanie interwencji.

Wynikiem działań w pracy socjalnej są pozytywne efekty u osób i rodzin objętych pracą socjalną pośród których możemy wyróżnić:

- poprawa warunków mieszkaniowych,
- podjęcie leczenia specjalistycznego,
- podjęcie leczenia odwykowego,
- pozyskanie mieszkania (umeblowanie i wyposażenie),
- poprawa funkcjonowania i pełnienie funkcji opiekuńczo - wychowawczych,
- podjęcie zatrudnienia przez osoby bezrobotne,
- poprawa sytuacji finansowej poprzez uzyskanie prawa do świadczeń z ZUS/KRUS/MGOPS.
- uregulowanie swojej sytuacji związanej z zadłużeniami.

Z uwagi na pandemię Covid-19 realizowano zadania związane z telefonicznym rozeznaniem sytuacji (68 rozeznań), dostarczaniem zakupów i innych paczek żywnościowych osobom i rodzinom przebywającym na kwarantannie lub pozostających w izolacji, organizowano gorące posiłki z dowozem dla osób samotnych i niepełnosprawnych w okresie pandemii oraz udzielano poradnictwa specjalistycznego.

Zespół usług i integracji społecznej

prowadził postępowania administracyjne w sprawie o przyznanie świadczeń finansowych i niefinansowych z ustawy o pomocy społecznej, organizował i przyznawał usługi opiekuńcze, jak również kierował do DPS oraz sprawiał pogrzeby i organizował pobyt w mieszkaniu chronionym, a także pobyt w schronisku dla osób bezdomnych. Rozmiar pracy zespołu przedstawia poniższa tabela.

Wskaźnik obrazujący pracę zespołu usług i integracji społecznej w 2020 roku.

Lp.	Wyszczególnienie	Liczba
1	Liczba wniosków o przyznanie pomocy usługowej i DPS	54
2	Liczba przeprowadzonych wywiadów środowiskowych	80
3	Liczba przeprowadzonych wywiadów alimentacyjnych	48
4	Liczba rozeznań telefonicznych	80
5	Liczba przyznanych usług opiekuńczych	51
6	Liczba przyznanych DPS-ów	5
7	Liczba zatrudnionych opiekunów świadczących usługi opiekuńcze	24
8	Liczba innych działań w zakresie zobowiązań alimentacyjnych	38
9	Liczba zawartych umów o świadczenie pomocy na rzecz osób ubiegających się o przyznanie świadczenia w formie usług opiekuńczych	2

Stanowisko pomocy i integracji społecznej świadczy pracę socjalną na rzecz społeczności lokalnej w celu zapewnienia współpracy i koordynacji działań instytucji i organizacji istotnych dla zaspokajania potrzeb członków społeczności. Zespół ten rozwija i koordynuje współpracę z wolontariuszami, dzięki którym tutejszy Ośrodek może świadczyć pomoc w szerszym zakresie. Jest to także zespół projektowy, który przygotował:

- projekt wdrożeniowy w ramach Programu Operacyjnego Wiedza Edukacja Rozwój, pt. Centrum Usług Społecznych w Gminie Myślenice, mającego na celu rozwój usług społecznych świadczonych w środowisku lokalnym. Projekt jest realizowany od listopada 2020 r. do marca 2023 r.

- wniosek na środki finansowe z Programu Centra Opiekuńczo-Mieszkalne w ramach Solidarnościowego Funduszu Wsparcia Osób Niepełnosprawnych. Głównym celem utworzenia Centrum Opiekuńczo – Mieszkalnego w Gminie Myślenice jest zapewnienie dorosłym osobom ze znacznym lub umiarkowanym stopniem niepełnosprawności usługę zamieszkiwania w ramach pobytu dziennego i całodobowego.

- Gminny Program Wspierania Rodziny w Gminie Myślenice na lata 2021 –2023. Opracowanie i realizacja gminnego programu wspierania rodziny wynika ze zobowiązania prawnego w zakresie zadań własnych gminy, określonych w art. 176 pkt 1 ustawy z dnia 9 czerwca 2011 r. o wspieraniu rodziny i systemie pieczy zastępczej.

Lp.	Rodzaj zadań	Ilość
1	Ilość opracowanych sprawozdań rocznych	3
2	Ilość podpisanych porozumień o współpracy w ramach wolontariatu	11
3	Ilość złożonych projektów	5
4	Liczba zrealizowanych przedsięwzięć	3
4	Liczba napisanych programów	1

III. Analiza wypłaconych świadczeń pomocy społecznej

Świadczenia pomocy społecznej są zróżnicowane, niektóre z nich mają charakter obligatoryjny, a inne fakultatywny. Każdy rodzaj świadczenia ma ustawowo określone przesłanki będące podstawą ich przyznania. W 2020 roku Miejsko Gminny Ośrodek Pomocy Społecznej w Myślenicach zrealizował następujące świadczenia:

Świadczenia pieniężne:

Zasiłek stały

Zasiłek stały przyznawany jest na podstawie art. 37 ustawy z dnia 12 marca 2004 r. o pomocy społecznej z późn. zmianami. Przeznaczony jest dla osób niezdolnych do pracy z tytułu wieku lub całkowicie niezdolnych do pracy. Obliczany jest na podstawie dochodu osoby w oparciu o określone kryterium dochodowe, którego wysokość wynosi odpowiednio: dla osoby samotnej (701 zł) lub osoby gospodarującej w rodzinie (528 zł).

Zasiłek okresowy

Zasiłek okresowy przyznawany jest w oparciu o art. 38 ustawy z dnia 12 marca 2004 r. o pomocy społecznej z późn. zmianami. Zasiłek okresowy przysługuje w szczególności ze względu na długotrwałą chorobę, niepełnosprawność, bezrobocie, możliwość utrzymania lub nabycia uprawnień do świadczeń z innych systemów zabezpieczenia społecznego (np. renty, emerytury). Zasiłek ten również obliczany jest w oparciu o określone dla osób samotnie gospodarujących oraz dla osób w rodzinie kryterium dochodowe.

Zasiłek celowy

Zasiłek celowy przyznawany jest w oparciu o art. 39 ustawy z dnia 12 marca 2004 r. o pomocy społecznej z późn. zmianami. Może być przyznany w celu zaspokojenia niezbędnej potrzeby życiowej, w szczególności na pokrycie części lub całości kosztów zakupu leków i leczenia, opatu, odzieży, niezbędnych przedmiotów użytku domowego, drobnych remontów i napraw a także kosztów pogrzebu osobom, których dochód nie przekracza odpowiednio kryterium dochodowego osoby samotnej (701 zł) lub osoby gospodarującej w rodzinie (528 zł).

Zasiłek celowy- zdarzenie losowe

Zasiłek celowy zgodnie z art. 40 ustawy z dnia 12 marca 2004 r. o pomocy społecznej z późn. zmianami może zostać przyznany osobie lub rodzinie, które poniosły straty w wyniku zdarzenia losowego.

Specjalny zasiłek celowy

Specjalny zasiłek celowy przyznawany jest w oparciu o art.41 ustawy z dnia 12 marca 2004 r. o pomocy społecznej z późn. zmianami. Może być przyznany osobie o dochodach przekraczających kryterium dochodowe jedynie w szczególnie uzasadnionych przypadkach. Wysokość zasiłku celowego zależy od rodzaju potrzeb i możliwości

finansowych Ośrodka Pomocy Społecznej. Natomiast wysokość specjalnego zasiłku celowego nie może przekroczyć kryterium dochodowego osoby lub rodziny.

Zasiłek celowy- klęska

Zasiłek celowy zgodnie z art. 40 ustawy z dnia 12 marca 2004 r. o pomocy społecznej z późn. zmianami może zostać przyznany osobie lub rodzinie, które poniosły straty w wyniku klęski żywiołowej lub ekologicznej.

Wynagrodzenie za sprawowanie opieki

Wynagrodzenie należne opiekunowi z tytułu sprawowania opieki przyznane przez sąd, zgodnie z art. 53a ustawy z dnia 12 marca 2004 r. o pomocy społecznej z późn. zmianami, wypłaca się w wysokości ustalonej przez sąd. Udzielenie tego świadczenia nie wymaga wydania decyzji administracyjnej i nie przeprowadza się wywiadu środowiskowego

Statystykę z realizacji tych świadczeń przedstawia poniższa tabela.

Lp.	Forma pomocy	Liczba osób którym przyznano świadczenie	Liczba rodzin	Liczba osób w rodzinach	Liczba świadczeń	Kwota świadczeń
1	zasiłek okresowy	258	253	516	1684	286 714
2	zasiłek celowy	677	399	899	x	564 402
3	zasiłek celowy na pokrycie wydatków powstałych w wyniku zdarzenia losowego	5	5	24	5	11 655
4	zasiłek stały	153	153	173	1567	857 057
5	specjalny zasiłek celowy	31	31	62	41	18 406
7	zasiłek celowy na pokrycie wydatków związanych z klęską żywiołową lub ekologiczną	10	10	28	12	180 000
8	Wypłacanie wynagrodzenia za sprawowanie opieki	5	x	x	57	18 050

Świadczenia niepieniężne:

Schronienie

Pomoc w postaci udzielenia tymczasowego schronienia w schronisku dla osób bezdomnych przysługuje w oparciu o art. 48 a ustawy z dnia 12 marca 2004 r. o pomocy społecznej z późn. zm. Pobyt w schronisku zapewnia osobom bezdomnym całodobowe, tymczasowe schronienie oraz usługi ukierunkowane na wzmocnienie aktywności społecznej, wyjścia z bezdomności i uzyskania samodzielności życiowej. Świadczenie to przyznawane jest na wniosek osoby zainteresowanej, po przeprowadzeniu wywiadu środowiskowego i zawarciu kontraktu socjalnego.

Praca socjalna

Praca socjalna świadczona jest na rzecz poprawy funkcjonowania osób i rodzin w ich środowisku społecznym.

Praca socjalna prowadzona jest:

z osobami i rodzinami w celu rozwinięcia lub wzmocnienia ich aktywności i samodzielności życiowej,

ze społecznością lokalną w celu zapewnienia współpracy i koordynacji działań instytucji i organizacji istotnych dla zaspokajania potrzeb członków społeczności

Usługi opiekuńcze

przyznaje się na podstawie ustawy z dnia 12 marca 2004 r. o pomocy społecznej z późn. zmianami. Pomoc w formie usług opiekuńczych przeznaczona jest dla tych mieszkańców, którzy z powodu wieku, choroby lub innych przyczyn wymagają pomocy innych osób, a są tej pomocy pozbawieni. Usługi opiekuńcze obejmują pomoc w zaspokajaniu codziennych potrzeb życiowych, opiekę higieniczną, zaleconą przez lekarza pielęgnację oraz w miarę możliwości, zapewnienie kontaktów z otoczeniem. W 2020 roku tutejszy Ośrodek zatrudniał na umowę zlecenie 24 osoby świadczące usługi opiekuńcze w miejscu zamieszkania osób. Miejsko Gminny Ośrodek Pomocy Społecznej w Myślenicach, przyznając usługi opiekuńcze, ustala ich zakres, okres i miejsce świadczenia, a także wysokość odpłatności za usługi.

Mieszkania chronione

Przeznaczone jest dla osób z terenu Gminy Myślenice, które potrzebują wsparcia w funkcjonowaniu w codziennym życiu, ze względu na trudną sytuację życiową, wiek, niepełnosprawność lub chorobę, ale nie wymagają usług w zakresie świadczonej przez jednostkę całodobowej opieki. Pobyt w mieszkaniu chronionym przyznaje się na wniosek o przyznanie pomocy w formie pobytu w mieszkaniu chronionym osoby ubiegającej się o skierowanie, po wydaniu przez Dyrektora Miejsko – Gminnego Ośrodka Pomocy Społecznej w Myślenicach decyzji administracyjnej, na zasadach określonych odrębnymi przepisami.

Posiłek

Przystępuje osobom, które własnym staraniem nie mogą go sobie zapewnić. Pomoc ta przyznawana jest także dzieciom i młodzieży w placówkach oświatowych poprzez zakup posiłków.

Wskazana pomoc realizowana jest w ramach wieloletniego rządowego programu „**Posiłek w szkole i w domu**” na lata 2019-2023. W ramach ww. Programu realizowane są działania dotyczące, w szczególności, zapewnienia pomocy w zakresie dożywiania:

- dzieciom do czasu podjęcia nauki w szkole podstawowej,
- uczniom do czasu ukończenia szkoły ponadpodstawowej,
- osobom i rodzinom znajdującym się w trudnej sytuacji materialnej, w szczególności osobom samotnym, w podeszłym wieku, osobom chorym i niepełnosprawnym.

Sprawienie pogrzebu

Świadczenie przyznawane jest na rzecz osób, które nie nabyły prawa do zasiłku pogrzebowego lub nie posiadają najbliższej rodziny, która zorganizowałaby pochówek. Procedura załatwienia sprawy jest zróżnicowana, brak jest standardu postępowania, ponieważ w każdej sprawie podejmowane są inne działania uzależnione od okoliczności i miejsca śmierci podopiecznego

Kierowanie do DPS

skierowanie i pobyt do umieszczenia w domu pomocy społecznej przysługuje na podstawie ustawy z dnia 12 marca 2004 r. o pomocy społecznej. Prawo do umieszczenia w domu pomocy społecznej przysługuje osobie wymagającej całodobowej opieki z powodu wieku, choroby lub niepełnosprawności, osobie niemogącej samodzielnie funkcjonować w codziennym życiu i której nie można zapewnić niezbędnej pomocy w formie usług opiekuńczych. Osobę kieruje się do domu pomocy społecznej odpowiedniego typu, po uzyskaniu zgody tej osoby lub jej przedstawiciela ustawowego albo zgody Sądu na umieszczenie w domu pomocy społecznej. W oparciu o obowiązujące przepisy opłatę za pobyt w DPS ponosi sam mieszkaniec, jednak nie więcej niż 70 % swojego dochodu. Jeżeli więc nie pokrywa on opłaty w całości, różnicę ponoszą członkowie rodziny zobowiązani do alimentacji (małżonek, zstępni i wstępni). W przypadku, gdy ich dochody nie przekraczają 300 % kryterium dochodowego, koszty ponosi gmina, tj. ośrodek pomocy społecznej.

Opłacanie składek zdrowotnych

Składki na ubezpieczenie zdrowotne przysługują osobie otrzymującej zasiłek stały, która jednocześnie nie podlega ubezpieczeniu zdrowotnemu z innego tytułu.

Prawo do świadczeń opieki zdrowotnej

Zgodnie z ustawą z dnia 27 sierpnia 2004 r. o świadczeniach opieki zdrowotnej finansowanych ze środków publicznych do korzystania ze świadczeń opieki zdrowotnej finansowanych ze środków publicznych na zasadach określonych w ustawie - czyli bezpłatnie, tak jak osoby ubezpieczone - mają prawo osoby inne niż ubezpieczone posiadające obywatelstwo polskie i miejsce zamieszkania na terytorium Rzeczypospolitej Polskiej, które spełniają kryterium dochodowe, określone w przepisach o pomocy społecznej. Potwierdzenie prawa do świadczeń opieki zdrowotnej przyznaje się, jeśli osoba spełnia warunki kryterium dochodowego zgodnie z ustawą o pomocy społecznej.

Statystykę z realizacji tych świadczeń przedstawia poniższa tabela.

Lp.	Forma pomocy	Liczba osób którym przyznano świadczenie	Liczba rodzin	Liczba osób w rodzinach	Liczba świadczeń	Kwota świadczeń
1	Schronienie (w schronisku dla osób bezdomnych)	4	4	4	17	16 281
2	Praca socjalna *w tym na wsi	x	206 103*	482	x	x
3	Organizowanie i świadczenie usług opiekuńczych, w tym specjalistycznych, w miejscu zamieszkania, z wyłączeniem specjalistycznych usług opiekuńczych dla osób z zaburzeniami psychicznymi	51	51	57	13 700	271 134

4	Prowadzenie i zapewnienie miejsc w mieszkaniach chronionych	2	2	x	x	x
5	Posiłek z programu „Posiłek w szkole i domu” ogółem *W tym dożywianie dzieci	189	87	360	10 062	40 344
		*177	*77	*348	*9 582	*36 771
6	Sprawienie pogrzebu, w tym osobom bezdomnym	x	2	2	2	6 980
7	Kierowanie do domu pomocy społecznej i ponoszenie odpłatności za pobyt mieszkańca gminy w tym domu	52	52	52	571	1 672 265
8	Opłacanie składek na ubezpieczenie zdrowotne określonych w przepisach o świadczeniach opieki zdrowotnej finansowanych ze środków publicznych	124	124	124	1323	70 127
9	Potwierdzanie prawa do świadczeń opieki zdrowotnej finansowanych ze środków publicznych	47	47	47	61	0

Dodatki mieszkaniowe i energetyczne

Statystykę z realizacji tych świadczeń przedstawia poniższa tabela.

Lp.	Forma pomocy	Liczba złożonych wniosków	Liczba rodzin	Liczba świadczeń	Średnia wysokość świadczenia	Kwota świadczeń
1	Dodatki mieszkaniowe	80	51	434	163,29	69 521,32
2	Dodatki energetyczne	68	29	262	x	3 640,25

Pomoc materialna dla uczniów (stypendia szkolne i zasiłki szkolne).

Statystykę z realizacji tych świadczeń przedstawia poniższa tabela.

Lp.	Forma pomocy	Liczba wniosków	Liczba dec. przyznających	Liczba dzieci, którym przyznano świadczenie	Liczba rodzin ubiegających się o świadczenie	Kwota świadczeń
1	Stypendia szkolne	124	56	120	51	68 770,40

IV. Realizacja zadań w zakresie wspierania rodziny

System wspierania rodziny i pieczy zastępczej realizowany jest w tutejszym Ośrodku na kilku płaszczyznach poprzez:

1. pracę asystenta rodziny,
2. Centrum Profilaktyczno – Dydaktyczne
3. wsparcie w zakresie przeciwdziałania przemocy w rodzinie
4. realizację programu „Dobry start”

Asysta rodziny

Stanowisko **asystenta rodziny** realizuje zadania zgodnie z ustawą o wspieraniu rodziny i systemie pieczy zastępczej, jak również wynikające z ustawy o wsparciu kobiet w ciąży i rodzin „Za życiem”.

Asystent rodziny pracuje z rodziną w oparciu o plan pracy z rodziną. Współpraca z rodziną jest długofalowa, w zależności od potrzeb rodziny prowadzona średnio przez 2 lata, w uzasadnionych przypadkach może być wydłużona do 3 lat. Asystent rodziny pracuje jednocześnie średnio z 12 - 15 rodzinami.

Celem głównym pracy asystenta rodziny jest osiągnięcie przez rodzinę takiego poziomu stabilności życiowej i odpowiedzialności za własne życie, który pozwala jej, o ile to możliwe, na samodzielne funkcjonowanie i wychowywanie dzieci.

Miejsko-Gminny Ośrodek Pomocy Społecznej w Myślenicach w 2020 roku zatrudnił dwóch asystentów rodziny na umowę o pracę na pełny etat.

Współpraca asystentów rodziny z rodzinami na przestrzeni ostatnich 4 lat przedstawia się następująco:

Lp.	Rodzaje wsparcia	2017	2018	2019	2020
1	Liczba rodzin objętych wsparciem AR	37	35	35	34
2	Liczba dzieci w rodzinach	97	89	90	83
3	Liczba podpisanych Indywidualnych Planów Pracy	28	17	18	19

4	Liczba Okresowych Ocen Sytuacji Rodziny	56	30	32	43
5	Liczba rodzin z ustawy „Za życiem	2	3	3	0
6	Liczba Zespołów ds. asystentury rodzinnej w których brali udział AR	153	31	37	43
7	Zaprzestanie współpracy z rodziną z uwagi na osiągnięte cele	8	7	10	8

Jak wynika z powyższych danych, na podobnym poziomie utrzymuje się poziom pracy asystentów rodziny, na przestrzeni 4 lat.

Ustawa o wspieraniu rodziny i systemie pieczy zastępczej obejmuje swoim zasięgiem dzieci umieszczone w **pieczy zastępczej**. Aby szerzej spojrzeć na zagadnienia związane z tym tematem, dokonano poniższego zestawienia.

Lp.	Rodzaje wsparcia	2017	2018	2019	2020
1	Liczba dzieci przebywających w placówkach całodobowych	14	11	12	9
	Liczba dzieci przebywających w rodzinach zastępczych	6	6	9	9
	Liczba dzieci umieszczonych w pieczy zastępczej	5	4	6	1
	Liczba dzieci, które opuściły pieczę zastępczą	4	3	5	4
	Koszt gminy wynikające z pobytu dzieci w pieczy zastępczej	164 990	185 550	224 108	184 769

Jak można zauważyć porównując 4 ostatnie lata, spadła liczba dzieci przebywających w placówkach całodobowych, na konto liczby dzieci przebywających w rodzinach zastępczych.

Centrum Profilaktyczno – Dydaktyczne

W skład **Centrum Profilaktyczno-Dydaktycznego** będącego komórką organizacyjną Miejsko-Gminnego Ośrodka Pomocy Społecznej w Myślenicach wchodzi:

Punkt Konsultacyjny dla Osób Uzależnionych i Współuzależnionych, przy którym działają także grupy wsparcia AA oraz DDA.

Środowiskowa Świetlica Socjoterapeutyczna.

CPD realizuje także zadania wynikające z ustawy o wychowaniu w trzeźwości i przeciwdziałaniu alkoholizmowi.

Poniższa tabela przedstawia statystykę pracy specjalistów CPD.

	Mediator	Prawnik	Psycholog ds. dzieci i młodzieży	Psycholog	Logopeda	Pedagog-ŚŚŚ
Liczba osób korzystających z pomocy specjalisty, w tym:	9	18	34	43	16	4
a) liczba osób z dominującym problemem alkoholowym	6	1	3	31	-	-
b) liczba osób z dominującym problemem przemocy w rodzinie	2	15	5	17	-	-
c) liczba osób z dominującym problemem nadużywania leków, innych substancji lub z używaniem narkotyków	-	-	0	4	-	-
Liczba spotkań terapeutycznych	-	-	88	-	346	24
Liczba porad udzielonych przez specjalistę	18	36	40*	816	-	-
a) liczba porad dot. nadużywania alkoholu	11	3	18**	244	-	-
b) liczba porad dot. przemocy w rodzinie	5	25	24**	153	-	-
c) liczba porad dot. nadużywania leków i innych środków psychoaktywnych	-	1	0	9	-	-

*Do statystyki psychologa ds. dzieci i młodzieży wliczono dodatkowo liczbę konsultacji

** Do statystyki psychologa ds. dzieci i młodzieży wliczono dodatkowo liczbę konsultacji oraz interwencji terapeutycznych

Środowiskowa Świetlica Socjoterapeutyczna jako placówka wsparcia dziennego podejmowała działania opiekuńczo-wychowawcze wobec dzieci i młodzieży, w szczególności pochodzących z rodzin obarczonych uzależnieniem od alkoholu i narkotyków, poprzez łagodzenie niedostatków wychowawczych w rodzinie, eliminowanie zaburzeń zachowania oraz stwarzanie szansy do pokonywania niekorzystnych uwarunkowań w domu rodzinnym. Placówka posiada 30 miejsc. Poniżej przedstawiona została statystyka dotycząca pracy ŚŚŚ.

Lp.	Wyszczególnienie	liczba
1	Liczba dzieci i młodzieży, które skorzystały z zajęć Środowiskowej Świetlicy Socjoterapeutycznej	54
2	Średnia liczba dzieci uczęszczających dziennie do świetlicy	13
3	Liczba zorganizowanych zajęć grupowych	416
4	Liczba zorganizowanych zajęć indywidualnych w tym wsparcia specjalistycznego	395
5	Liczba dzieci i młodzieży objętych wsparciem indywidualnym	32

Z powodu pandemii COVID-19 w terminach od 12.03.2020 r. do 4.06.2020 r. oraz od 16.10.2020 do 30.10.2020 r. działalność placówki była zawieszona. Od dnia 31.10.2020 r. do 31.12.2020 r. placówka mogła realizować swoje zadania wyłącznie z wykorzystaniem metod i technik porozumiewania się na odległość.

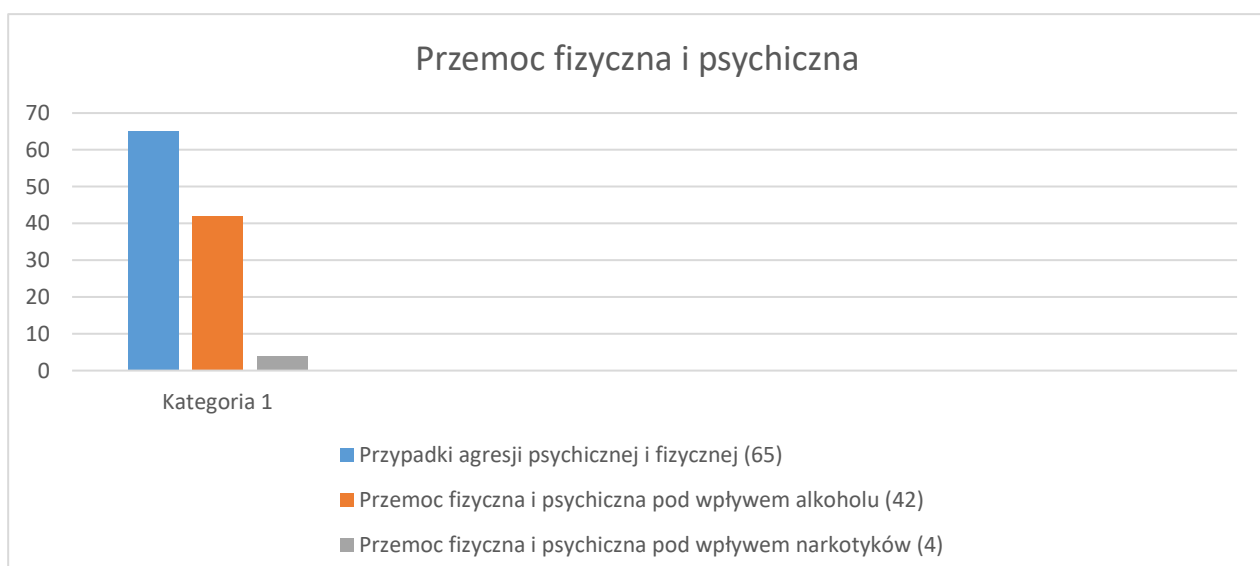
Wsparcie w zakresie przeciwdziałania przemocy w rodzinie.

W roku 2020 działaniami Miejsko-Gminnego Ośrodka Pomocy Społecznej w Myślenicach w zakresie przeciwdziałania przemocy w rodzinie objętych było 65 rodzin. Wszystkie te rodziny zostały objęte procedurą „Niebieskiej Karty”.

Sekcja do spraw przeciwdziałania przemocy w rodzinie wspierała osoby doświadczające przemocy domowej w których została wszczęta procedura Niebieskiej Karty, zgodnie z ustawą o przeciwdziałaniu przemocy w rodzinie. Lokalny system przeciwdziałania przemocy w rodzinie został opisany w dokumencie pan: Program Przeciwdziałania Przemocy w Rodzinie oraz Ochrony Ofiar Przemocy w Rodzinie dla Gminy Myślenice na lata 2016-2022. Statystykę pracy w tym zespole ilustruje poniższa tabela.

Lp.	Wyszczególnienie	Liczba
1	Liczba rodzin objęta wsparciem w związku z realizacją procedury NK	65
2	Liczba osób w rodzinach	217
3	Liczba dzieci w rodzinach *w tym dzieci niepełnosprawnych	56 *2
4	Liczba NK prowadzonych wobec dzieci, ofiar przemocy domowej	4
5	Liczba wszczętych procedur NK	60
6	Liczba utworzonych grup roboczych	92
7	Liczba wypełnionych Niebieskich Kart C	45
8	Liczba wypełnionych Kart D	40

Najczęstszym rodzajem występowania przemocy w rodzinie jest przemoc fizyczna i psychiczna zadawana po spożyciu alkoholu, co przedstawia poniższy wykres.



Wykres 7. Poziom występowania przemocy fizycznej i psychicznej pod wpływem alkoholu lub narkotyków do ogólnej liczby przypadków przemocy.

Pomocą w postaci poradnictwa i działań pomocowych objęto wszystkie osoby uwikłane w przemoc co wyszczególniono w poniższej tabeli:

Lp.	Rodzaje wsparcia	Liczba osób objętych wsparciem bądź działaniem
1	Wsparcie psychologiczne dla osób dorosłych	17
2	Wsparcie psychologiczne dla dzieci	5
3	Porady prawne	18
4	Praca socjalna	150
5	Osoby zatrzymane i umieszczone w Zakładzie Karnym	5
6	Dobrowolne poddanie się leczeniu odwykowemu	5
7	Sądownie skierowanie na leczenie odwykowe	3
8	Toczące się postępowanie w GKRPA dot. uzależnienia od alkoholu	21
9	Odizolowani sprawcy przemocy	8
10	Udział w Programie Korekcyjno- Edukacyjnym dla sprawców przemocy	3

Powołany Zarządzeniem Burmistrza Miasta i Gminy Myślenice Zespół Interdyscyplinarny ds. przeciwdziałania przemocy w rodzinie, spotkał się 4 razy, celem omówienia zagadnień dotyczących realizacji procedur, skutecznej komunikacji w czasie trwania pandemii koronawirusa, koordynowania działań poszczególnych służb (MGOPS, Policja, Straż Miejska, Gminna Komisja Rozwiązywania Problemów Alkoholowych, przedstawiciele szkół), oraz działania pomocowe wobec indywidualnych przypadków. Z uwagi na trwającą pandemię wirusa COVID-19 nie było możliwości zorganizowania konferencji dotyczącej przeciwdziałania przemocy.

Realizacja projektu „Aktywne Myślenice”

Projekt w ramach Regionalnego Programu Operacyjnego Województwa Małopolskiego 2014-2020 pn. **Aktywne Myślenice**, który realizowany jest od lipca 2018 do czerwca 2021 r., a kolejny wniosek będzie realizowany przez 24 m-ce tj. od lipca 2021 r. do czerwca 2023 r. Zgodnie z założeniami nowego wniosku, wsparciem objęte zostaną 44 osoby. Ogólnie celem projektu jest kompleksowa aktywizacja społeczno-zawodowa lub tylko społeczna osób zagrożonych ubóstwem lub wykluczeniem społecznym na terenie Gminy Myślenice. W roku sprawozdawczym zrekrutowane zostały 24 osoby, ale wsparciem były objęte także osoby z lat poprzednich, łącznie 68 osób. Większość beneficjentów projektu to osoby niepełnosprawne. W ramach usługi aktywnej integracji zorganizowano formy indywidualnego wsparcia:

FORMA WSPARCIA	ŁĄCZNIE
rehabilitacja	20 osób
terapia sensoryczna	13 dzieci
logopeda	11 dzieci
terapia wodna	1 dziecko
psycholog	25 osób

W roku 2020 szkolenia w formach grupowych jako aktywizacja społeczna z uwagi na pandemię wirusa covid- 19 nie były realizowane.

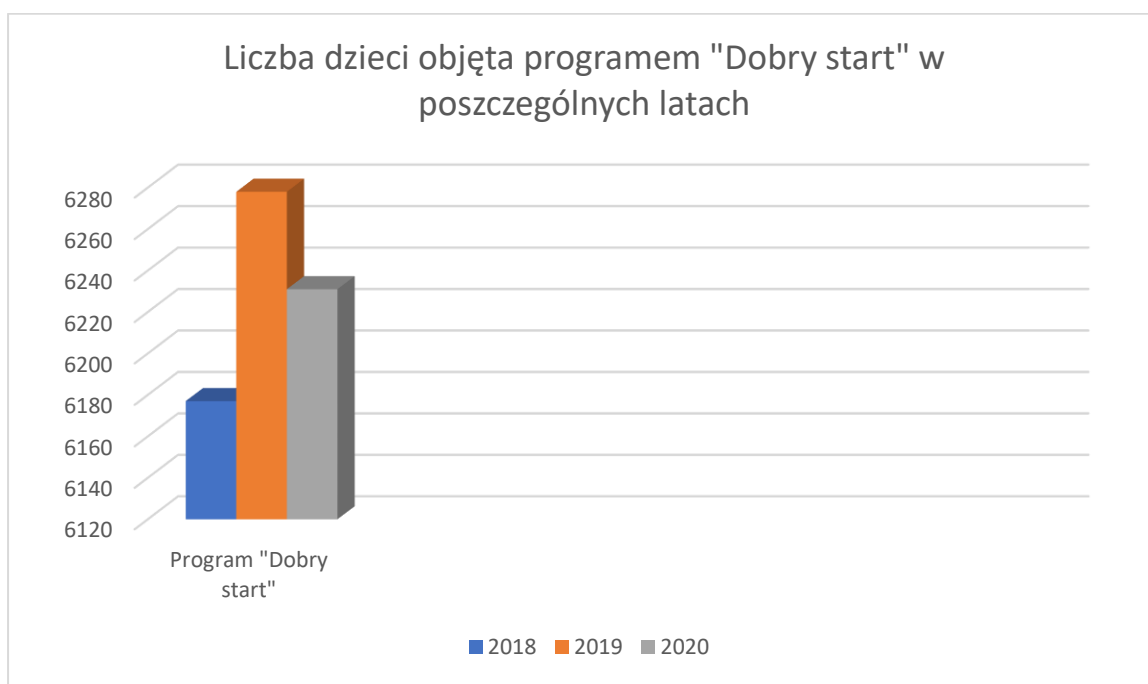
W ramach projektu Aktywne Myślenice udzielono pomocy finansowej w formie zasiłków celowych 17 rodzinom. Przyznano 38 świadczeń na kwotę łączną 68 478,00zł. Zasiłki zostały przyznawane celem dofinansowania kosztów m.in. związanych z: koniecznością uczestnictwa w zajęciach specjalistycznych, usługami rehabilitacyjnymi, poprawą warunków mieszkaniowych (doposażenie lub wykonanie niezbędnych prac remontowych), zakupem niezbędnych sprzętów gospodarstwa domowego.

Realizacja rządowego programu „Dobry start”

W grupie zadań wynikających z ustawy o wspieraniu rodziny znalazł się Rządowy Program *Dobry start*.

Dane w zakresie przedstawia poniższa tabela.

Lp.	Rodzaje wsparcia	2018	2019	2020
1	Liczba świadczeń	6177	6278	6231
2	Liczba dzieci, na które zostało przyznane świadczenie	6 177	6 278	6 231
3	Kwota wypłaconych świadczeń w złotych	1 853 100	1 881 900	1 869 150



Wykres 8. Liczba dzieci, na które przyznano środki w ramach programu rządowego „Dobry start” od roku wprowadzenia programu tj. od 2018 r. do 2020 r.

Powyższy wykres pokazuje niewielkie różnice w liczbie dzieci w poszczególnych latach, na które wypłacono świadczenie w ramach rządowego programu „Dobry start”.

Opłatek Maltański

Organizowany wspólnie z Polskim Związkiem Kawalerów Maltańskich po raz 14 **Opłatek Maltański**, adresowany był dla 53 dorosłych i 46 dzieci. Tradycyjne spotkanie wigilijne, na które zwykle przybywały zarówno osoby samotne jak i rodziny nie mogło się odbyć. Dlatego to pracownicy Ośrodka Pomocy Społecznej oraz przedstawiciele Zakonu Maltańskiego wyruszyli do osób i rodzin z opłatkami, życzeniami i podarkami. Łącznie odwiedziono 60 domostw, w tym 19 rodzin z małoletnimi dziećmi na terenie Gminy Myślenice.

V. System wsparcia osób starszych i niepełnosprawnych

Do najważniejszych problemów ludzi starszych i niepełnosprawnych należy samotność i poczucie nieprzydatności. Prowadzą one do stopniowej marginalizacji i wykluczenia ze społeczności lokalnej. Przesłaniem pomocy niesionej przez ośrodek pomocy było zapobieganie temu zjawisku, zwłaszcza wśród osób samotnych.

Usługi opiekuńcze

Podstawowe usługi opiekuńcze obejmują pomoc w zaspokajaniu codziennych potrzeb życiowych, w tym zapewnienie kontaktu z otoczeniem, podstawową opiekę higieniczną, a także dostarczanie posiłków do miejsca zamieszkania.

Rok	Ilość osób	Koszt Gminy	Koszt osób zobowiązanych - rodzina
2017	66	302 021 zł	58 806,67 zł
2018	61	301 520 zł	55 512,69 zł
2019	57	336 008 zł	71 836,93 zł
2020	51	271 134 zł	77 758,66 zł

Pobyt w Domach Pomocy Społecznej

Osobie wymagającej całodobowej opieki z powodu wieku, choroby lub niepełnosprawności, nie mogącej samodzielnie funkcjonować w codziennym życiu, której nie można zapewnić niezbędnej pomocy w formie usług opiekuńczych, przysługuje prawo do umieszczenia w domu pomocy społecznej.

Osobę kieruje się do domu pomocy społecznej odpowiedniego typu, po uzyskaniu zgody tej osoby lub jej przedstawiciela ustawowego albo zgody sądu na umieszczenie w domu pomocy społecznej.

W 2020 r. do ośrodka pomocy społecznej wpłynęło 14 wniosków o umieszczenie w domu pomocy społecznej. W wyniku przeprowadzonych postępowań 6 osób było **skierowanych** do domu pomocy społecznej w tym 4 osoby sądownie. W 2020 r. **umieszczono** 4 osoby w domu pomocy społecznej, 1 osoba otrzymała odmowę skierowania, 6 wniosków zostało zakończonych umorzeniem postępowania, 1 wniosek przekazano do rozpatrzenia przez inny ośrodek zgodnie z kompetencją.

Ponadto w 2020 r. podpisano 22 umowy z osobami zobowiązanymi do pokrycia opłaty za pobyt ojca/ matki w domu pomocy społecznej.

Dane ilościowe mieszkańców Gminy Myślenice przebywających w DPS i koszt z tym związany przedstawia poniższa tabela.

ROK	Ilość osób przebywających w DPS	Koszt Gminy	Koszt osób zobowiązanych - rodzina
2017	60	1.414.139, -	----
2018	63	1.683.349,64	18 372,53
2019	63	1.689.072,28	92 511,10
2020	52	1.672.265,26	74 702,59

Z roku na rok wydatki Ośrodka na ten cel wzrastają. Wzrost wydatków w tym rozdziale wynika głównie ze wzrostu kosztów utrzymania w placówkach za osoby nieposiadające dostatecznych dochodów, z których ponosiłyby pełną odpłatność.

Jako gmina nie mamy wpływu na koszt utrzymania w DPS, ponieważ to starostowie danego powiatu, co roku ustalają miesięczny koszt utrzymania w DPS, a gmina zobowiązana jest do ponoszenia odpłatności zgodnie z ustawą o pomocy społecznej.

W Gminie Myślenice obserwuje się wzrost liczby osób starszych, samotnych, o niskich dochodach, które nie mogą liczyć na pomoc najbliższej rodziny lub w ogóle jej nie mają. W związku z tym zapotrzebowanie na tego typu świadczenia z roku na rok wzrasta z uwagi na starzenie się społeczeństwa i migrację ludzi młodych.

Dzienny Dom Pomocy „Senior+”

DDS+ jest ośrodkiem wsparcia, który rozpoczął działalność w 2020 roku. Zapewnienia on wsparcie seniorom poprzez umożliwienie im korzystania z oferty na rzecz społecznej aktywizacji, w tym oferty prozdrowotnej, obejmującej usługi w zakresie aktywności ruchowej lub kinezyterapii, oferty edukacyjnej, kulturalnej, rekreacyjnej i opiekuńczej w zależności od stwierdzonych potrzeb. Statystykę pracy Dziennego Domu Senior+ ilustruje poniższa tabela.

Liczba seniorów, jaka skorzystała z usług DDS+	Średnia liczba seniorów uczęszczających dziennie do DDS+	Liczba zorganizowanych zajęć grupowych	Liczba zorganizowanych zajęć indywidualnych	Miesięczny jednostkowy koszt pobytu w DDS+
65 *w tym: 51 kobiet 14 mężczyzn	24	794	1451	1 444 zł.

W okresie zawieszonych zajęć i działalności Dziennego Domu Senior+, pracownicy DDS systematycznie dostarczali swoim podopiecznym posiłki w miejsce ich zamieszkania oraz prowadzili zajęcia w formie alternatywnej z wykorzystaniem mediów społecznościowych. Z codziennie dostarczanych posiłków korzystało **15 Seniorów: 10 osób powyżej 70 roku życia oraz 5 osób poniżej 70 lat.**

Asystent Osobisty Osoby Niepełnosprawnej

Miejsko-Gminny Ośrodek Pomocy Społecznej w Myślenicach realizował w roku sprawozdawczym działania w ramach Programu „Asystent osobisty osoby niepełnosprawnej” - edycja 2020. W ramach tego udzielono wsparcia 9 osobom ze znacznym stopniem niepełnosprawności oraz 3 osobom z umiarkowanym stopniem niepełnosprawności. Tutejszy Ośrodek ponownie przystąpił do składania wniosku do ogłoszonego przez Ministra Rodziny i Polityki Społecznej naboru wniosków o dofinansowanie w ramach tego Programu na rok 2021.

Program „Wspieraj Seniora”

Miejsko – Gminny Ośrodek Pomocy Społecznej realizował od dnia 20 października do 31 grudnia 2020 roku, program w ramach Solidarnościowego Korpusu Wsparcia Seniorów – „Wspieraj Seniora”. Realizację tego programu przedłużono na rok 2021. W roku sprawozdawczym przez Centralną Aplikację Statystyczną wpłynęło z Ogólnopolskiej Infolinii 5 zgłoszeń o pomoc, zaś poza infolinią 3 zgłoszenia. W realizację projektu zaangażowanych było 22 pracowników Ośrodka. Po ustaleniu szczegółów, do realizacji pomocy skierowano wolontariuszy. Poprzez Centralną Aplikację Statystyczną swoją gotowość do pomocy zgłosiło 4 wolontariuszy.

W ramach podejmowanych działań realizowanego programu wychodziliśmy naprzeciw potrzebom osób starszych, niepełnosprawnych, chorych, samotnych kontaktując się telefonicznie celem udzielania im wsparcia poprzez rozmowę jak również monitorowania ich potrzeb. W związku z realizacją tego zadania monitorowaliśmy potrzeby u 230 osób, z którymi pracownicy przeprowadzili 447 rozmowy telefoniczne.

VI. Świadczenia rodzinne, świadczenia wychowawcze i Fundusz Alimentacyjny.

Miejsko Gminny Ośrodek Pomocy Społecznej w Myślenicach realizuje zadania w zakresie świadczeń rodzinnych, świadczeń wychowawczych, zasiłków dla opiekunów, rządowego programu „Dobry start”, jednorazowego świadczenia z tytułu urodzenia się dziecka, u którego zdiagnozowano ciężkie i nieodwracalne upośledzenie albo nieuleczalną chorobę zagrażającą życiu, które powstały w prenatalnym okresie rozwoju dziecka lub w czasie porodu - Program "Za Życiem", świadczeń z funduszu alimentacyjnego, jako zadania zlecone z zakresu administracji rządowej.

Świadczenia rodzinne.

System świadczeń rodzinnych jest wsparciem dla rodzin oraz osób niepełnosprawnych. W ramach świadczeń rodzinnych w 2020 roku wypłacane były następujące świadczenia:

- zasiłek rodzinny oraz dodatki do zasiłku rodzinnego
- zasiłek pielęgnacyjny
- świadczenie pielęgnacyjne
- specjalny zasiłek opiekuńczy
- zasiłek dla opiekuna
- jednorazowa zapomoga z tytułu urodzenia się dziecka
- świadczenie rodzicielskie
- świadczenie „Za życiem”

Charakterystykę wypłaconych świadczeń rodzinnych i ich liczby przedstawia poniższa tabela.

Lp.	Rodzaj świadczenia	Liczba świadczeń	Kwota wypłaconych świadczeń w złotych
1	Zasiłek rodzinny wraz z dodatkami do zasiłku rodzinnego	44 067	5 169 613
2	Zasiłek pielęgnacyjny	8 026	1 731 483
3	Świadczenie pielęgnacyjne	1 929	3 380 620
4	Specjalny zasiłek opiekuńczy	403	248 701
5	Zasiłek dla opiekuna	323	200 095
6	Jednorazowa zapomoga z tytułu urodzenia się dziecka	341	341 000
7	Świadczenie rodzicielskie	760	680 515
8	Świadczenie „Za życiem”	8	32 000

Poniższa tabela przedstawia liczbę rodzin korzystających z wybranych świadczeń wypłacanych na przestrzeni ostatnich 4 lat.

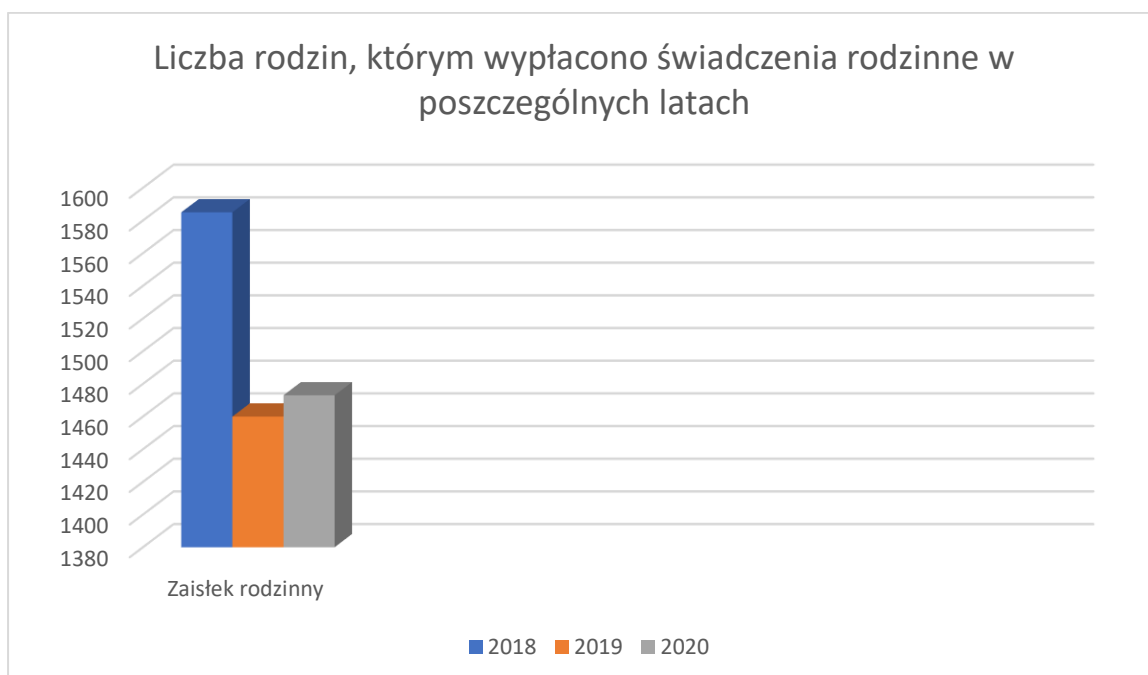
Lp.	Rodzaj świadczenia	2017	2018	2019	2020
1.	Dodatek z tytułu urodzenia dziecka	186	180	162	140
2.	Jednorazowa zapomoga z tytułu ur dziecka	446	419	372	339
3.	Dodatek kształcenie i rehabilitacja dziecka niepełnosprawnego	140	149	131	121
4.	Dodatek z tytułu rozpoczęcia roku szkolnego	2176	2259	1191	1019
5.	Dodatek z tytułu wychowywania w rodzinie wielodzietnej	537	416	390	370
6.	Zasiłek pielęgnacyjny	682	699	707	699
7.	Świadczenie pielęgnacyjne	114	129	138	161
8.	Zasiłek dla opiekunów	53	47	41	30
9.	Specjalny zasiłek opiekuńczy	46	48	47	40
10.	Świadczenie „Za życiem”	15	12	5	8
11.	Świadczenie rodzicielskie	137	141	112	107

Jak można zauważyć, spada liczba wypłacanych świadczeń i dodatków związanych z posiadaniem dzieci, natomiast świadczenia związane z niepełnosprawnością utrzymują się na stałym wysokim poziomie.



Wykres 9. Liczba rodzin, na które przyznano świadczenie „Za życiem” w latach 2017-2020.

Powyższy wykres pokazuje na przestrzeni kilku lat jak spada ilość rodzin, którym przyznano świadczenie „Za życiem”. Pomimo to, dosyć wysoki, jak na skalę gminy, jest poziom urodzeń dzieci, u których zdiagnozowano ciężkie i nieodwracalne upośledzenie albo nieuleczalną chorobę zagrażającą życiu.



Wykres 10. Liczba rodzin, którym przyznano świadczenia rodzinne w latach 2018-2020.

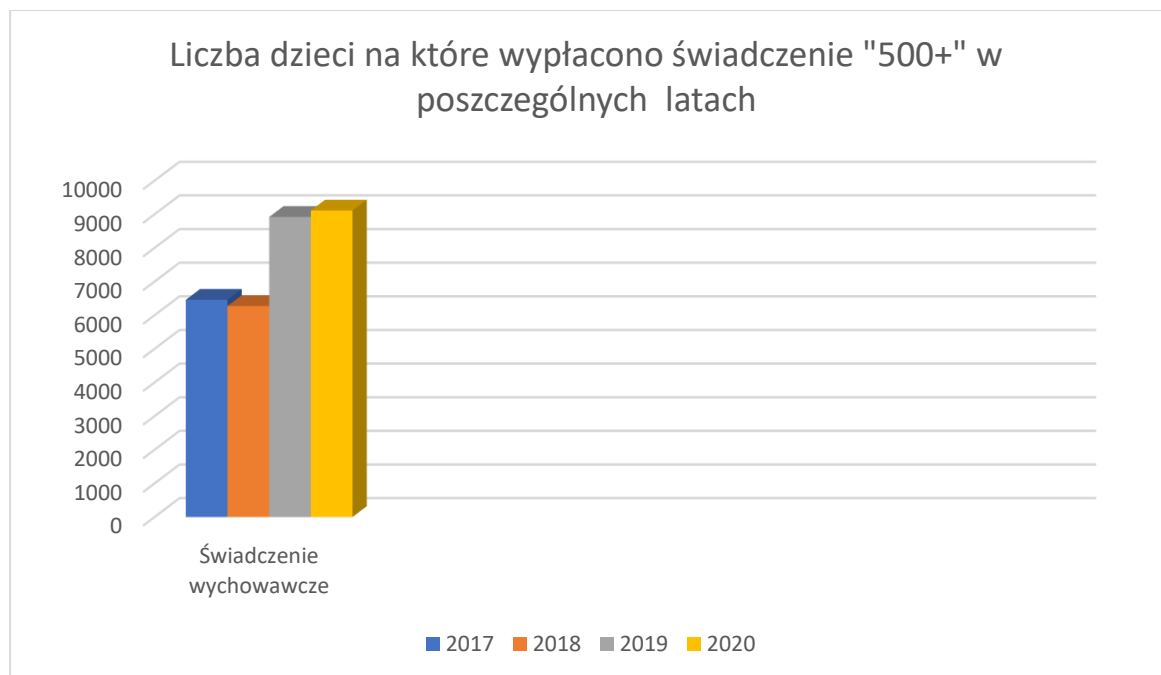
Powyższy wykres przedstawia dane dotyczące liczby rodzin, którym wypłacono świadczenia rodzinne w poszczególnych latach. Widoczny jest tu wyraźny spadek.

Świadczenia wychowawcze

Od 1 kwietnia 2016 roku Miejski Ośrodek Pomocy Społecznej realizuje ustawę o pomocy państwa w wychowywaniu dzieci. W ramach realizacji ustawy przyznawane jest świadczenie wychowawcze, które wynosi 500 zł miesięcznie na dziecko.

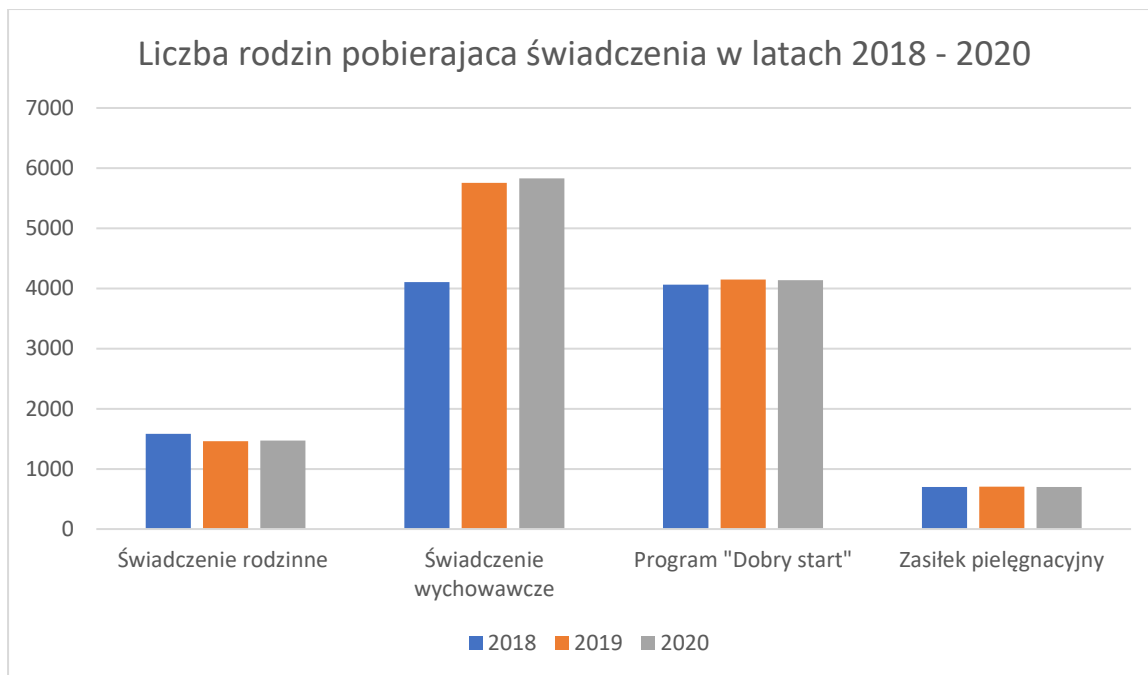
Statystykę w tym zakresie przedstawia poniższa tabela.

	2017	2018	2019	2020
Liczba świadczeń	67 744	66 039	88 327	113 372
Liczba dzieci, na które zostało przyznane świadczenie	6 458	6 271	8 920	9 111
Kwota wypłaconych świadczeń w złotych	33 789 845	33 203 924	43 995 500	56 297 005



Wykres 11. Liczba dzieci, na które zostało przyznane świadczenie wychowawcze w latach 2017-2020.

Jak widać na wykresie, liczba dzieci, na które wypłacane jest świadczenie utrzymuje się na wysokim poziomie z tendencją raczej wzrostową.



Wykres. Liczba rodzin pobierających poszczególne świadczenia na przestrzeni 3 lat.

Przedstawiony powyżej wykres przedstawia poziom liczby rodzin, którym wypłacono poszczególne świadczenia na przestrzeni trzech ostatnich lat. Jak widać poziom jest tu wyrównany z niewielkimi wahaniami spadkowymi i wzrostowymi.

Wydawanie zaświadczeń w ramach programu „Czyste powietrze”

Żądanie wydania zaświadczenia o wysokości przeciętnego miesięcznego dochodu przypadającego na jednego członka gospodarstwa domowego wydawane w związku z Programem „Czyste Powietrze” 2.0. weszło w życie od 2 października 2020 zgodnie z Rozporządzeniu Ministra Klimatu z 2 października 2020 r. Osoba fizyczna, która zamierza złożyć wniosek o przyznanie podwyższonego poziomu dofinansowania do Wojewódzkiego Funduszu Ochrony Środowiska i Gospodarki Wodnej do dnia złożenia wniosku powinna uzyskać od wójta, burmistrza lub prezydenta miasta (zgodnie z miejscem jej zamieszkania) zaświadczenie o wysokości przeciętnego miesięcznego dochodu przypadającego na jednego członka jej gospodarstwa domowego.

Pierwsze zaświadczenia zostały wydane dnia 6.11.2020 roku.

W 2020 roku wydano **44 zaświadczenia**.

Fundusz alimentacyjny

Świadczenia z funduszu alimentacyjnego przysługują osobie uprawnionej do alimentów od rodzica na podstawie tytułu wykonawczego pochodzącego lub zatwierdzonego przez sąd, jeżeli egzekucja okazała się bezskuteczna. Świadczenie przysługuje do ukończenia przez osobę uprawnioną 18 roku życia albo w przypadku, gdy uczy się w szkole lub szkole wyższej do ukończenia przez nią 25 roku życia, albo w przypadku posiadania orzeczenia o znacznym stopniu niepełnosprawności – bezterminowo.

Świadczenia z funduszu alimentacyjnego przysługują w wysokości bieżąco ustalonych alimentów, jednakże nie wyżej niż 500,00 zł.

Realizacja świadczeń z funduszu alimentacyjnego w okresie od 1 stycznia do 31 grudnia 2020 roku przedstawia się następująco:

Lp.	Wyszczególnienie	liczba
1.	Ogólna liczba dłużników alimentacyjnych	271
2.	Ilość wydanych decyzji z FA	150
3.	Ilość wypłaconych świadczeń z FA	1956
4.	Zawiadomienia do KPP w Myślenicach	156
5.	Wnioski do komorników	120
6.	Ilość wypłaconych świadczeń z FA	1956
7.	Łączna kwota wypłaconych świadczeń FA	863 723,13 zł
8.	Ilość osób dla których wypłacono świadczenie z FA	153
9.	Wyegzekwowano łączną kwotę od dłużników alimentacyjnych wraz z ustawowymi odsetkami	430 144,93 zł

VII. Informatyzacja

W 2020 roku zakupiono sprzęt komputerowy oraz oprogramowanie mające na celu poprawę jakości i wydajności pracy ośrodka.

- wdrożono system rejestracji czasu pracy wraz z platformą dla pracowników
- zabezpieczono stacje robocze aktualnym systemem antywirusowym
- utworzono nowe stanowiska w sali obsługi klienta
- zakupiono nowe urządzenia wielofunkcyjne
- zakupiono kamery internetowe do pracy zdalnej i możliwości uczestniczenia w szkoleniach online
- wymieniono serwer obsługujący systemy dziedzinowe świadczeń rodzinnych i wychowawczych
- zamontowany został ekran i projektor multimedialny w sali konferencyjnej
- zakupiono laptopy do pracy zdalnej
- skonfigurowano i umożliwiono pracę zdalną
- zakupiono trzy laptopy dla nowych pracowników
- utworzono połączenie VPN z dziennym domem senior + oraz świetlicą socjoterapeutyczną.

Ponadto, zabezpieczano sprawne działanie systemów informatycznych, archiwizowano bazy danych, przygotowywano i wysyłano sprawozdania i zbiory centralne, instalowano aktualizacje i poprawki w programach używanych w MGOPS, Dziennym Domu Senior+ oraz Świetlicy Socjoterapeutycznej, instalowano oprogramowania użytkowe w nowo zakupionych komputerach, instalowano drukarki, sprawdzano sprzęt przeznaczony do likwidacji.

VIII. Analiza zadaniowa budżetu

Na budżet Ośrodka w roku sprawozdawczym składały się wydatki w łącznej kwocie **81 115 245 zł** oraz dochody w kwocie **709 518 zł**.

W 2020 roku w wydatkach ogółem najwyższą pozycje stanowiły wydatki na wypłatę świadczenia wychowawczego w ramach programu „Rodzina 500+” wraz z obsługą – 56 768 512 tj. 69,99% wydatków ogółem, a następnie świadczenia rodzinne z obsługą– 12 693 330 tj.15,65 % wydatków ogółem.

Na wsparcie przyznawane na podstawie ustawy o pomocy społecznej wydano 6 548 776 zł. tj. 8,67 % kwoty na świadczenia. Na dodatki mieszkaniowe wraz z dodatkiem energetycznym i obsługą przeznaczono 73 234 tj. 0,09% wydatków ogółem. Poniższy schemat przedstawia ogólne wydatki MGOPS oraz na poszczególne rodzaje działalności w 2020 roku.

Plan finansowy oraz jego wykonanie

Zadania	Plan	Wydatki	%wykonania
Własne Gminy	8 715 577	8 452 180	96,98%
<i>finansowane z budżetu gminy</i>	6 480 783	6 258 136	96,56%
dofinansowane dotacją z budżetu państwa	1 980 269	1 968 094	99,39%
Dofinansowane środkami z Funduszu pracy	3 400	3 400	100%
dofinansowane dotacją z budżetu państwa i środków UE (Projekty)	251 125	222 550	88,62%
Zlecone gminie (z budżetu państwa i UE)	72 627 998	72 622 213	99,99%
Razem	81 343 575	81 074 393	99,67

Utrzymywanie ośrodka pomocy społecznej

Wydatki poniesione na utrzymanie ośrodka i obsługę świadczeń w 2020 r. przedstawia poniższa tabela:

Wyszczególnienie	Razem	Środki własne Gminy.	Środki rządowe	Środki z FP	Środki z FS
Utrzymanie ośrodka - realizacja ustawy o pomocy społecznej i dodatkach mieszkaniowych	2 569 684	2 257 266	Utrzymanie – 274 856 dodatek 250 - 37 562		
Realizacja ustawy o świadczeniach rodzinnych	490 347	141 292	349 055		
Realizacja ustawy o ustaleniu i wypłacie zasiłków dla opiekunów	6 585	-----	6 585		
Realizacja ustawy o pomocy osobom uprawnionym do alimentów	214 271	187 628	26 643		
Realizacja ustawy o przeciwdziałaniu przemocy w rodzinie	78 879	78 879	-----		

Realizacja ustawy o wspieraniu rodziny i systemie pieczy zastępczej	137 364	133 964		3 400	
Realizacja ustawy prawo energetyczne	73	-----	73		
Realizacja ustawy o pom. społ. art. 18 ust.1 pkt 9 wynagrodzenie dla opiekuna	271	-----	271		
Realizacja ustawy o ubezpieczeniu zdrowotnym	10 000	-----	10 000		
Realizacja ustawy o pomocy państwa w wychowaniu dzieci	482 507	-----	482 507		
Realizacja ustawy o wsparciu kobiet i rodzin „Za życiem”	990	-----	990		
Rozp. Rady Ministrów w spr. szczegółowych warunków realizacji rządowego programu „Dobry start”	62 327	-----	62 327		
Asystent osobisty osoby niepełnosprawnej	202				202
Razem	4 053 500	2 799 029	1 250 869	3 400	202

Wydatki Ośrodka

Zestawienie świadczeń dla podopiecznych MGOPS za rok 2020 – środki samorządowe.

Nazwa zadania	Wyszczególnienie wydatków	Plan na 2020 r.	Wykonanie 2020 r.	Wsk. %
Domy Pomocy Społecznej	Odpłatność za pobyt w Domach Pomocy Społecznej	1 697 749	1 672 265	98,50%
Rodziny zastępcze	Odpłatność za dzieci z terenu Miasta i Gminy Myślenice umieszczone w rodzinach zastępczych i placówkach opiekuńczych	187 019	184 769	98,80%
Zasiłki i pomoc w naturze	świadczenia dla podopiecznych MGOPS (zas. celowe/okresowe) i wkład własny Gminy do realizacji projektów „Aktywne Myślenice	303 478	272 304	89,80%
Dodatki mieszkaniowe	Wypłata dodatków mieszkaniowych	70 430	69 521	98,71%

Dożywianie	dożywianie dzieci i młodzieży oraz dorosłych w ramach programu rządowego "Posiłek w domu i szkole" (40,07 % wkładu Gminy do realizacji zadania)	153 000	147 841	96,63%
Pozostała działalność	Odpłatność za pobyt i wyżywienie w schronisku dla bezdomnych	18 000	14 000	77,78%
Pozostała działalność	Wigilia	4 000	4 000	100%
Pomoc materialna dla uczniów	Wyплата zasiłków i stypendiów szkolnych (20% wkładu Gminy do realizacji zadania)	22 072	13 754	62,31%
	RAZEM:	2 455 748	2 378 454	96,85%

Zestawienie świadczeń dla podopiecznych MOPS w 2020 roku - środki rządowe oraz dofinansowanie do zadań własnych gminy.

Nazwa zadania	Wyszczególnienie wydatków	Plan na 2020 r.	Wykonanie 2020 r.	Wsk. %
Świadczenia wychowawcze	świadczenia wychowawcze (500+)	56 286 006	56 286 005	100%
Świadczenia rodzinne i Fundusz alimentacyjny	świadczenia rodzinne	5 147 533	5 143 529	99,92%
	"becikowe"	341 000	341 000	100%
	zasiłek dla opiekunów	200 055	200 055	100%
	specjalny zasiłek opiekuńczy	248 701	248 701	100%
	zasiłek pielęgnacyjny	1 708 460	1 708 460	100%
	świadczenie pielęgnacyjne	3 380 443	3 380 443	100%
	świadczenia rodzicielskie	680 515	680 515	100%
	fundusz alimentacyjny	861 468	861 468	100%
	Ustawa „Za życiem”	32 000	32 000	100%
	składki na ubezpieczenie społeczne od świadczeń rodzinnych	635 087	634 987	99,98%
	Razem Rozdz. 85502	13 235 262	13 231 158	99,97%
Świadczenie „Dobry start”	Świadczenie „Dobry start”	1 869 150	1 869 150	100%

Składki na ubezpieczenie zdrowotne	Składki na ubezpieczenie zdrowotne od zasiłków stałych i świadczeń pielęgnacyjnych	165 865	165 689	99,89%
Zasiłki i pomoc w naturze	świadczenia dla podopiecznych MGOPS (zas. Okresowe, klęska)	443 652	443 652	100%
Dodatek energetyczny	świadczenia dla podopiecznych MOPS	3 640	3 640	100%
Zasiłki stałe	Wypłata zasiłków stałych	855 530	855 530	100%
Ośrodki Pomocy Społecznej	wynagrodzenie opiekuna prawnego	18 050	18 050	100%
Pozostała działalność	dożywianie dzieci i młodzieży oraz dorosłych w ramach programu rządowego "Posiłek w domu i szkole"	222 000	221 096	99,59%
Pomoc materialna dla uczniów	Wypłata zasiłków i stypendiów szkolnych	66 216	55 016	83,09%
	RAZEM:	73 165 371	73 148 986	99,98%

Zestawienie programów realizowanych w 2020 roku z pozyskanych środków zewnętrznych.

Rozdz. i nazwa zadania	Wyszczególnienie wydatków	Plan na 2020 r.	Wykonanie 2020 r.	Wsk. %
„Aktywne Myślenice”	wsparcie dla uczestników projektu: , usługi rehabilitacyjne, terapii logopedycznej i sensorycznej, psycholog, usługi przeprowadzenia indywidualnej diagnozy potrzeb, usługi koordynatora projektu (umowy zlecenia, dodatki specjalne)	215 475	186 900	86,74%
Senior+ moduł II	Szeroka oferta dla seniorów m.in. zajęcia na basenie, zajęcia komputerowe, rehabilitacyjne, działania integracyjne, konsultacje psychologa, wyjście do kina, kawiarni, zajęcia edukacyjne, warsztaty arteterapii (umowy zlecenia, wynagrodzenie osób zatrudnionych na umowę o pracę, zakupy materiałów)	94 474	94 473	100%
Wspieraj Seniora	Organizacja i realizacja usługi wsparcia polegającej na dostarczeniu seniorom zakupów (dodatki specjalne, zakup art. biur)	95 979	95 979	100%
Asystent Osobisty Osoby Niepełnosprawnej	Umowy zlecenia z asystentami osobistymi osób niepełnosprawnych + koszty obsługi zadania	99 495	40 853	41,06%
Asystent rodziny 2021	Jednorazowe dodatki specjalne dla 2 asystentów rodziny	3 400	3 400	100%
Kooperacje przeciw covid	Maseczki, rękawice ochronne, fartuchy ochronne, płyny do dezynfekcji, dozowniki, termometry, oczyszczacze powietrza i inne	35 650	35 650	100%
Razem		544 473	457 255	83,98%

Dochody Ośrodka

Łączne dochody Ośrodka za 2020 rok wynosiły **709 518 zł.**

Realizację dochodów przedstawia poniższa tabela.

Dział	Wykonanie	Szczegółowy opis źródeł dochodów
754	421	Darowizna – covid19
852	76 561	Odpłatność za pobyt w DPS – rozliczenie z lat ubiegłych Gminne (w tym należne koszty upomnienia)
852	77 770	Dochodem jest tu odpłatność za wykonane usługi opiekuńcze przez opiekunki zatrudnione w MGOPS na umowę zlecenie Gminne (w tym należne koszty upomnienia)
852	584	Dochód stanowią zwroty zasiłków okresowych/celowych rozliczenie z lat ubiegłych – Budżet Państwa
852	125	Dochód stanowią zwroty zasiłków okresowych/celowych rozliczenie z lat ubiegłych Gminne (w tym należne koszty upomnienia)
852	14 911	Dochód stanowią zwroty zasiłków stałych – rozliczenie z lat ubiegłych – Budżet Państwa
852	274	Dochód stanowią zwroty zasiłków celowych na żywność – rozliczenie z lat ubiegłych - Gminne
852	11 498	Dochodem jest tu odpłatność za pobyt w Dziennym Domu Seniora - Gminne
852	1 050	Dochodem jest: odpłatność za pobyt w schronisku w latach ubiegłych wpływ z korekty faktur z lat ubiegłych - Gminne
855	430 145	Dochody stanowią zwroty należności dłużników alimentacyjnych tyt. wypłacanego Funduszu Alimentacyjnego i Zaliczki Alimentacyjnej: Budżet Państwa – 328 418 zł. w tym odsetki Gminne – 101 727 zł.
855	61 744	Dochód stanowią zwroty nienależnie pobranych świadczeń rodzinnych i świadczeń z funduszu alimentacyjnego – rozliczenie z lat ubiegłych Budżet Państwa w tym odsetki i należne koszty upomnienia
855	28 948	Dochód stanowią zwroty nienależnie pobranych świadczeń wychowawczych – rozliczenie z lat ubiegłych – Budżet Państwa W tym odsetki i należne koszty upomnienia
852	2 114	Dochód stanowią wpłaty ze sprzedaży składników materialnych - Gminne
852	137	Dochodem jest odpłatność za pobyt w mieszkaniach chronionych - Gminne
852	1 236	Dochodem jest wpływ z US – zwrot zaliczki na egzekucję z nieruchomości - Gminne
852	2 000	Dochodem jest darowizna - Gminne

Razem dochody

709 518 zł.

IX. Podsumowanie roku 2020

Gminę Myślenice wg stanu na dzień 31.12.2020 r. (dane Wydziału Spraw Obywatelskich Urzędu Miasta i Gminy Myślenice) zamieszkiwało **43 810** osób. Liczba osób korzystających z różnych form pomocy Miejsko-Gminnego Ośrodka Pomocy Społecznej w Myślenicach wyniosła ok. 10 600 osób, co stanowi ponad 24% ogółu mieszkańców Gminy Myślenice. Z uwagi na fakt, że współczesny MGOPS działa nie tylko w obszarze pomocy społecznej, na ogólną liczbę klientów Miejsko-Gminnego Ośrodka Pomocy Społecznej w Myślenicach składają się osoby i rodziny uzyskujące wsparcie przede wszystkim z tytułu:

Liczbę rodzin/osób korzystających z pomocy społecznej przedstawia poniższe zestawienie:

WYSZCZEGÓLNIENIE	Rok 2019	Rok 2020
ustawy o pomocy społecznej	564 rodzin	544 rodzin
ustawy o świadczeniach rodzinnych:	1460 rodzin	1473 rodzin
<i>w tym: zasiłku rodzinnego</i>	1186 rodzin	1171 rodzin
<i>świadczenia opiekuńcze</i>	712 rodzin	804 rodzin
ustawy o pomocy państwa w wychowywaniu dzieci (500+)	5756 rodzin	5832 rodzin
Rozporządzenie Rady Ministrów w sprawie szczegółowych warunków realizacji rządowego programu "Dobry start" (300+)	4150 rodzin	4136 rodzin
ustawy o pomocy osobom uprawnionym do alimentów	124 rodzin	118 rodzin
ustawy o wsparciu kobiet w ciąży i rodzin „Za życiem”	5 osób	8 osób
ustawy o ustaleniu i wypłacie zasiłków dla opiekunów	40 osób	30 osób
ustawy o dodatkach mieszkaniowych	62 rodzin	51 rodzin
ustawy o dodatkach energetycznych	38 rodzin	29 rodziny
ustawy o systemie oświaty (pomoc materialna dla uczniów)	rodzin	51 rodzin
ustawy o wspieraniu rodziny i systemie pieczy zastępczej	62 rodzin	53 rodziny
ustawy o przeciwdziałaniu przemocy w rodzinie	----	65 rodzin
ustawy o świadczeniach opieki zdrowotnej finansowanych ze środków publicznych	54 rodzin	47 rodzin

Liczbę wydanych w MGOPS w Myślenicach decyzji przedstawia poniższe zestawienie:

WYSZCZEGÓLNIENIE	Rok 2019	Rok 2020
ustawy o pomocy społecznej	1748	2195
ustawa o świadczeniach opieki zdrowotnej	89	80
ustawy o świadczeniach rodzinnych:	3268	2767
<i>w tym: zasiłku rodzinnego</i>	2333	1788
<i>świadczenia opiekuńcze</i>	460	530
ustawy o pomocy państwa w wychowywaniu dzieci (500+)	6263	898
Rozporządzenie Rady Ministrów w sprawie szczegółowych warunków realizacji rządowego programu "Dobry start" (300+)	4212	4184
ustawy o pomocy osobom uprawnionym do alimentów	182	202
ustawy o wsparciu kobiet w ciąży i rodzin „Za życiem”	5	8
ustawy o ustaleniu i wypłacie zasiłków dla opiekunów	12	10
ustawy o dodatkach mieszkaniowych	95	84
ustawy o dodatkach energetycznych	81	68
ustawy o systemie oświaty (pomoc materialna dla uczniów)	---	60
ustawy o świadczeniach opieki zdrowotnej finansowanych ze środków publicznych	71	80

Nową okolicznością, która wywołała zmiany organizacyjne w MGOPS była w 2020 roku pandemia wirusa SARS-CoV-2. Z tego względu Ośrodek czasowo ograniczył podejmowanie działań, ale nie przerwał ciągłości ich realizacji, pomimo stresu, na który narażeni byli pracownicy zarówno pracujący w terenie jak i w administracji. W pierwszej kolejności zadbano o bezpieczeństwo w wymiarze fizycznym, zmieniono: sposób pracy w instytucji, bezpośrednią obsługę klienta, wdrożono procedurę pracy zdalnej itp. Działania, które podjęto w ośrodku miały na celu przede wszystkim ograniczenie osobistego kontaktu pracowników i osób, które korzystały w tym czasie z pomocy i wsparcia. Podjęto starania by uchronić pracowników przed zakażeniem wirusem, przeciwdziałać rozprzestrzenianiu się wirusa i powstawaniu ognisk epidemicznych. Zabezpieczono pracowników w środki ochrony osobistej, wprowadzono formę pracy zmianowej a następnie zdalnej w zakresie przeprowadzenia wywiadu środowiskowego (przez telefon), oraz elektroniczanie procedur administracyjnych (przyjmowanie dokumentów w formie elektronicznej), ograniczono możliwości wejścia do ośrodka osobom postronnym.

Z perspektywy osób korzystających ze wsparcia bardzo pozytywnym działaniem było utworzenie w czasie pandemii dedykowanych infolinii dla osób przebywających na kwarantannie, będących w trudnej sytuacji, np. dla seniorów czy osób dotkniętych problemem przemocy.

X. Potrzeby i perspektywy działań w roku 2021.

Prognozy demograficzne na kolejne lata w wyraźny sposób wskazują, że rozwój polityki senioralnej jest ważnym wyzwaniem dla samorządów, dla których jednym z podstawowych zadań jest zaspokojenie potrzeb społeczności lokalnej.

Dotychczasowe działania gminy na rzecz Seniorów będą kontynuowane w 2021 roku oraz rozwijanie, co w istotny sposób przyczyni się do wzbogacenia istniejącej oferty dla tej grupy mieszkańców.

- Kontynuacja działań Dziennego Domu Senior+,
- Uruchomienie klubów Seniora lub międzypokoleniowych na terenach wiejskich Gminy Myślenice w ramach pracy ze społecznością lokalną w Centrum Usług Społecznych,
- Powołanie Rady Seniorów w Gminie Myślenice,
- Integrowanie podmiotów działających na rzecz Seniorów.

Kolejnym ważnym zagadnieniem, które powinno być uwzględnione w priorytetowych działaniach w obszarze zabezpieczenia społecznego jest wielopłaszczyznowe wsparcie rodzin z dziećmi w celu wzmocnienia ich funkcji opiekuńczo wychowawczej.

- Kontynuacja działań placówki wsparcia dziennego „Kreatywnia”,
- Realizacja Gminnego Programu Wspierania Rodziny w Gminie Myślenice na lata 2021-2023,
- Realizacja projektu „Aktywne Myślenice” w ramach Regionalnego Programu Operacyjnego Województwa Małopolskiego 2014-2020.

Grupą wymagającą wsparcia są niewątpliwie rodziny i osoby dotknięte niepełnosprawnością. Kontynuacja dotychczasowych działań w ramach realizowanych projektów i programów jak również rozwój świadczonych usług pozwoli na poprawę funkcjonowania osób niepełnosprawnych w życiu społecznym poprzez stymulację do podejmowania różnego rodzaju aktywności.

- Udział gminy w programie rządowym „Asystent osobisty osoby niepełnosprawnej”,
- Aplikowanie o środki w programie „Centra Opiekuńczo-Mieszkalne”.

Realizacja ustawowych zadań w obszarze pomocy społecznej będzie wzbogacana działaniami prowadzonymi w ramach różnych projektów i programów takich jak:

- Program Operacyjny Pomoc Żywnościowa 2014-2020
- Program Przeciwdziałania Przemocy w Rodzinie oraz ochrony ofiar przemocy w rodzinie dla Gminy Myślenice na lata 2016-2022
- Program rządowy Posiłek w szkole i domu na lata 2019-2023

Obserwowanym nowym problemem wywołanym pandemią, **jest kondycja psychiczna** klientów pomocy społecznej jak i osób wcześniej nie występujących w tej roli. Wskazuje to na konieczność oferowania pomocy psychologicznej szerszemu gronu odbiorców, ze szczególnym uwzględnieniem potrzeb dzieci i młodzieży.

Ponadto potrzebą powstającego z przekształcenia MGOPS, Centrum Usług Społecznych w Myślenicach jest:

- budowa nowego, adekwatnego do potrzeb budynku szczególnie w perspektywie rozszerzenia zakresu świadczonych usług,
- Usunięcie barier architektonicznych w budynku na ul. Słowackiego 82.